

**SZOMBATHELY VÁROSI VÁSÁRCSARNOK**

9700 Szombathely, Hunyadi János u. 5-7.

---

**TŰZVÉDELMI SZABÁLYZATA**

-2025-

Jóváhagyom:

.....  
POLÁKOVICS MARIETTA  
SZOMBATHELY VÁROSI VÁSÁRCSARNOK  
IGAZGATÓ



Szombathely, 2025. 01. 13.

**Készítette:**

**FYREX**

• tűzvédelem • környezetvédelem • munkavédelem

FYREX Kft.

9700 Szombathely, Vasas u. 10.

adószámunk: 26216205-2-18

telefonszámunk: 30/202-3215

.....  
**Baranyai Áron**

**Tűzvédelmi főelőadó**

**185726/02/2019**

**FEOT Kft., 9022 Győr, Újkapu u. 15.**

**2019.07.02.**

**Elérhetőség: +36 30 640 47 89 – baranyai.aron@fyrex.hu**

---

TARTALOMJEGYZÉK

---

<b>Fejezetszám</b>		<b>Oldalszám</b>
<b>I.</b>	Rendelkező rész	3
<b>II.</b>	Létesítmény bemutatása	6
<b>III.</b>	Tűzvédelmi feladatokat ellátó személyek feladatai és kötelezettségei	12
<b>IV.</b>	Tűzvédelmi szervezet, felépítése feladata működési rendje	22
<b>V.</b>	Építményekre, szabad terekre vonatkozó, eseti tűzvédelmi használati szabályok	23
<b>VI.</b>	Tevékenységekre vonatkozó használati tűzvédelmi szabályok	34
<b>VII.</b>	Rendszeres és alkalmoszerű tűzveszélyes tevékenység	41
<b>VIII.</b>	Tűzvédelmi oktatással kapcsolatos feladatok	43
<b>IX.</b>	Munkavállalók tűzjelzéssel, tűzoltással, és műszaki mentéssel kapcsolatos feladatai	45
<b>X.</b>	Mellékletek	47
	▪ Visszatérő feladatok, felülvizsgálatok (1.sz.melléklet)	48
	▪ Engedély, feltételek (minta)(2.sz.melléklet)	54
	▪ Kiürítés számítások és 50 főnél nagyobb befogadóképességű helyiségek tűzvédelmi előírásai (3.sz.melléklet)	57
	▪ Tűzriadó Terv (4.sz.melléklet)	58
	▪ Rajzi mellékletek	62

---

## I. RENDELKEZŐ RÉSZ

\*Jogsabályi háttér alapján a Szombathely Városi Vásárcsarnok - székhely: 9700 Szombathely, Hunyadi u. 5-7.szám- (továbbiakban: Intézmény) tulajdonában és kezelésében lévő szabadterek és építmények üzemeltetésével, használatával és fejlesztésével összhangban gondoskodik a jogszabályokban meghatározott tűzvédelmi követelmények megtartásáról, valamint a tevékenységi körével kapcsolatos veszélyhelyzetek megelőzésének és elhárításának feltételeiről az alábbiak szerint:

- a) a közvetlen tűzvédelmét szolgáló - jogszabályban, hatósági határozatban előírt - tűzvédelmiberendezést, készüléket, felszerelést, technikai eszközt állandóan üzemképes állapotban tartja, időszaki ellenőrzésükről, felülvizsgálatukról, karbantartásukról, valamint az oltóvíz és egyéb oltóanyagok biztosításáról gondoskodik;
- b) a tűzoltóság részére a tűz oltására, a műszaki mentésre szolgáló felkészítés érdekében-előzetes egyeztetés alapján - a helyszíni gyakorlatok megtartását lehetővé teszi és abban közreműködik;
- c) a tevékenységi körével kapcsolatos tüzesetek megelőzésének és oltásának, valamint a műszaki mentésnek jogszabályokban meghatározott feltételeit biztosítja;
- d) gondoskodni arról, hogy munkavállalói, a jogszabályokban meghatározott tűzvédelmi előírások szerint végezzék a tevékenységüket, valamint a tűzvédelmi szabályzatban foglaltakat megismerjék és betartsák.

### Jogsabályi előírások, követelmények tekintetében:

- az Intézmény a 273/2024. (IX. 19.) Kormány rendelet értelmében létesítményi tűzoltóság működtetésére nem kötelezett.
- Mivel a gazdálkodó szervezet üzemeltetésében lévő vásárcsarnok 500 főnél nagyobb befogadóképességű **a gazdálkodó szervezeteknél tűzvédelmi szakágazatban foglalkoztatottak közül legalább felsőszintű tűzvédelmi szakképesítéssel rendelkező személyt kell foglalkoztatni havi 16 órában**, aki egyben ellátja az Intézmény tűzvédelmi feladatait.
- A fentiek figyelembevételével az Intézmény tűzvédelmi feladatának ellátását külön szerződés alapján a képesítési követelményeknek megfelelő végzettséggel rendelkező tűzvédelmi koordinátor látja el, ezen Szabályzatban foglalt előírásokfigyelembevételével.
- a Tűzvédelmi szabályzat mellékleteként a létesítmény a tűzvédelmi paraméterei alapján, a 101/2023. (XII. 29.) BM rendelet 3.§ (1) bekezdés szempontrendszer alapján Tűzriadó Terv készítésre kötelezett. A Tűzriadó tervet évente egyszer gyakoroltatni, s annak eredményét írásban rögzíteni kell. A gyakorlat időpontját 15 nappal előtte be kell jelenteni az illetékes tűzvédelmi hatóságnak.
- Az Intézmény fentiek betartása és biztosítása végett ezen szabályzatban határozta meg a hatályos jogszabályok figyelembevételével a létesítmény területén a tűzvédelmi előírásokat, szabályokat és követelményeket, illetve a munkakörök vonatkozásban a tűzvédelmi feladatokat, kötelezettségeket.

---

– \*Módosított 1996. évi XXXI. törvény a tűz elleni védekezésről, a műszaki mentésről és a tűzoltóságról  
– 101/2023. (XII. 29.) BM rendelet a tűzvédelmi szabályzatról, a tűzvédelmi házirendről, valamint a tűzvédelmi oktatásról  
– Módosított 9/2015. (III. 25.) BM rendelet a hivatásos katasztrófavédelmi szerveknél, az önkormányzati és létesítményi tűzoltóságoknál, az önkéntes tűzoltó egyesületeknél, valamint az ez irányú szakágazatokban foglalkoztatottak szakmai képesítési követelményeiről és szakmaiképzéseiről  
– Módosított 45/2011. (XII. 7.) BM rendelet a tűzvédelmi szakvizsgára kötelezett foglalkozási ágakról, munkakörökről, a tűzvédelmi szakvizsgával összefüggő oktatásszervezésről és a tűzvédelmi szakvizsga részletes szabályairól  
– Módosított 259/2011.(XII.7.) Korm.rendelet a tűzvédelmi hatósági feladatokat ellátó szervezetekről, a tűzvédelmi bírságról és a tűzvédelemmel foglalkozók kötelező élet-és balesetbiztosításáról  
– Módosított 54/2014.(XII.5.) BM rendelettel kiadott Országos Tűzvédelmi Szabályzatról

**Szabályzat alkalmazására és hatályosságára vonatkozó előírások:**

**1. A szabályzat területi hatálya kiterjed:**

1.1. Szombathely Városi Vásárcsarnok, 9700 Szombathely, Hunyadi u. 5-7. szám alatti létesítményre  
(Hrsz.: 8262/2)

**2. A szabályzat személyi hatálya kiterjed:**

2.1. az Intézmény valamennyi munkavállalójára,

2.2. az 1. pontban meghatározott ingatlanon bármilyen jogcímen tartózkodó valamennyi személyre,

2.3. az Intézménnyel bármilyen egyéb jogviszonyban tevékenységet végző személyre, kivéve, ha külön szerződésben foglalt megállapodás szerint a szabályzatrészen vagy egészben az adott jogviszonyban nem alkalmazható vagy nem alkalmazandó.

2.4. A 2.1.-2.3. pontban szereplő személyeket Szabályzat rájuk vonatkozó részeiről hitelt érdemlő módon tájékoztatni kell.

**Egyéb rendelkezések:**

3.1. A telephelyen az árusítást végző bérlőkön kívül, nagy létszámú vásárló, alkalmanként ügyfelek és a szolgáltatást végző személyek tartózkodhatnak.

3.2. Az üzemeltető Városi Vásárcsarnok gondoskodik a tűzvédelmi eszközök, berendezések (tűzoltó készülékek, fali tűzcsap, tűzjelző berendezés, hő és füstelvezető rendszer, biztonsági világítás és menekülési útirányjelző rendszer, pánikzár, vészkijáratizár, tűzgátló ajtók) ellenőrzéséről, felülvizsgálatáról, karbantartásáról, a dolgozók tűzvédelmi oktatásáról, tűzvédelmi szabályzat kiadásáról, tűzriadó terv elkészítéséről, annak gyakoroltatásáról, a villamos berendezések, villámvédelmi berendezés időszakos felülvizsgálatáról. A Városi Vásárcsarnok igazgatója hajtja végre a tűzvédelmi feladatokat, felelős a tűzvédelmi oktatásért és a használati szabályok betartásáért!

3.3. A bérlemények esetében a bérleti szerződésben kell a tűzvédelemre vonatkozó feladatokat rögzíteni. A bérlők és tulajdonos részére a jelen tűzvédelmi szabályzat kötelező érvényű (mivel a bérlők jelentős része külön szabályzat készítésére nem kötelezett) melyet az üzemeltetők a szabályzat betartásával juttatnak érvényre. Amennyiben szabályzat készítésére kötelezett a bérlő vagy később azzá válik, úgy jelen szabályzattal nem ellentétes tűzvédelmi szabályzatot kell készíteniük.

3.4. A létesítmény üzemeltetése során a fentiekre folyamatosan figyelmet kell fordítani és a Szabályzatban foglaltakat be kell tartani.

3.5. A Szabályzat kiadását az 50 főnél nagyobb befogadóképességű helyiségek tették kötelezővé.

**4. A szabályzatot az alábbi esetekben kell felülvizsgálni:**

4.1. A szervezeti felépítések változása esetén;

4.2. Létesítmények kockázati osztályba sorolásának változása esetén;

4.3. Tűzvédelmi rendelkezések, jogszabályok változása esetén;

4.4. A létesítmény a tűzvédelmi helyzetére kiható változás esetén;

**4.5.** A tűzvédelmi szabályzat felülvizsgálatának szükségességét az igazgató jelzi a tűzvédelmi feladatok ellátásával megbízott személynek (tűzvédelmi megbízott/szolgáltató), aki gondoskodik a tűzvédelmi szabályzat aktualizálásáról. A Szabályzatot – átdolgozása során – a tűzvédelmi helyzetre kiható változás esetén úgy kell átdolgozni, módosítani, hogy naprakész legyen.

4.6. A szabályzat felülvizsgálatát a fentiekől függetlenül legalább **5 évenként** el kell végezni,

4.7. A létesítményre készített Tűzvédelmi szabályzatot legalább felsőszintű tűzvédelmi szakképesítéssel rendelkező személy módosíthatja.

4.8.A szabályzatban foglalt szabályokat, előírásokat, kötelezettségeket minden munkavállaló munkakörének megfelelően köteles megismerni és betartani. A Tűzvédelmi Szabályzatban foglaltak be nem tartása szabálysértési eljárást, szándékos megsértése esetén a keletkezett tűzkár nagyságától függően büntetőeljárást vonhat maga után.

A fentiek figyelembevételével a többször módosított tűz elleni védekezésről, a műszaki mentésről és a tűzoltóságról szóló 1996.évi XXXI.Tv.19.§-ában foglaltak, illetve a tűzvédelmi szabályzatról, a tűzvédelmi házirendről, valamint a tűzvédelmi oktatásról szóló 101/2023. (XII. 29.) BM rendelet ben foglaltaknak megfelelően a tűzvédelmi használati szabályokat tartalmazó hatályos 54/2014. (XII. 5.) BM rendelettel kiadott OTSZ előírásainak figyelembevételével, kiadom a Szombathely Városi Vásárcsarnokra vonatkozó Tűzvédelmi Szabályzatot.

A Tűzvédelmi Szabályzat, a kiadása napján 2025.01.13-én lép hatályba. **A Szabályzatban foglaltaktól eltérni csak az igazgató engedélyével szabad.**

## II. LÉTESÍTMÉNY ÉS A TEVÉKENYSÉG BEMUTATÁSA

A Szombathely Városi Vásárcsarnok a Szombathely, Hunyadi János út 5-7. szám alatt található. A vásárcsarnok a Szent Márton u. és a Hunyadi utca irányából közelíthető meg, az épület környezetében parkolók és áruakadási területek kerültek kialakításra. A létesítmény 2 különálló épületből, tűzszakaszból tevődik össze. A csarnoképületek vasbeton szerkezetűek. A felújított és bővített 5001,6 m<sup>2</sup> alapterületű I. számú épület (tűzszakasz) a vásárcsarnokból és egy pince+földszint+emelet kialakítású épületrészből áll. Az épületben a földszinten üzletek, termelői piac, termékárúsítás történik, az emeleten irodák, üzletek és áruházi helyiségek lettek kialakítva. A főépület emeleti szintjén találhatóak a piacüzemeltetési osztály irodái, valamint csarnokrészben került kialakításra az elsősegélynyújtó hely. A szomszédos 2223,88 m<sup>2</sup> alapterületű felújított és bővített II.számú (tűzszakasz) földszintes épületben termelői piac és üzletek működnek. Az I. számú csarnokban élelmiszer árusító és büféjellegű, valamint virágüzletek találhatóak, melyek élelmiszer, ajándék és növényi termékeket forgalmaznak.

A II.számú csarnokban zömében ruhaneműket árusítanak. A szabadpiaci árusítótér ideiglenesen működik csak, itt használt cikket, növényeket, „karácsonyfákat” árusítanak ideiglenes jelleggel.

A létesítményben távfűtés működik. A csarnokokban a **dohányzás tilos**, melyet a bejáratoknál jól láthatóan fel kell tüntetni. A tűzszakaszok mindegyikében fali tűzcsaphálózat, tűzjelző rendszer, hő és füstelvezető rendszer, illetve biztonsági világítás és menekülési útirányjelző rendszer került kiépítésre. A menekülés lehetősége a szabadba vezető pánikzárás kialakítású ajtókon és a tűzjelző által vezérelt fotocellás ajtókon keresztül biztosított.

Az épületek **közös terein az üzemeltető tűzoltó készülékeket helyezett el. A bérleményekben a földszinten és emeleten, minden bérlő önállóan is tart készenlétben tűzoltó készüléket (standok kivételével), melynek időszakos ellenőrzését és karbantartását a bérlő köteles elvégeztetni.**

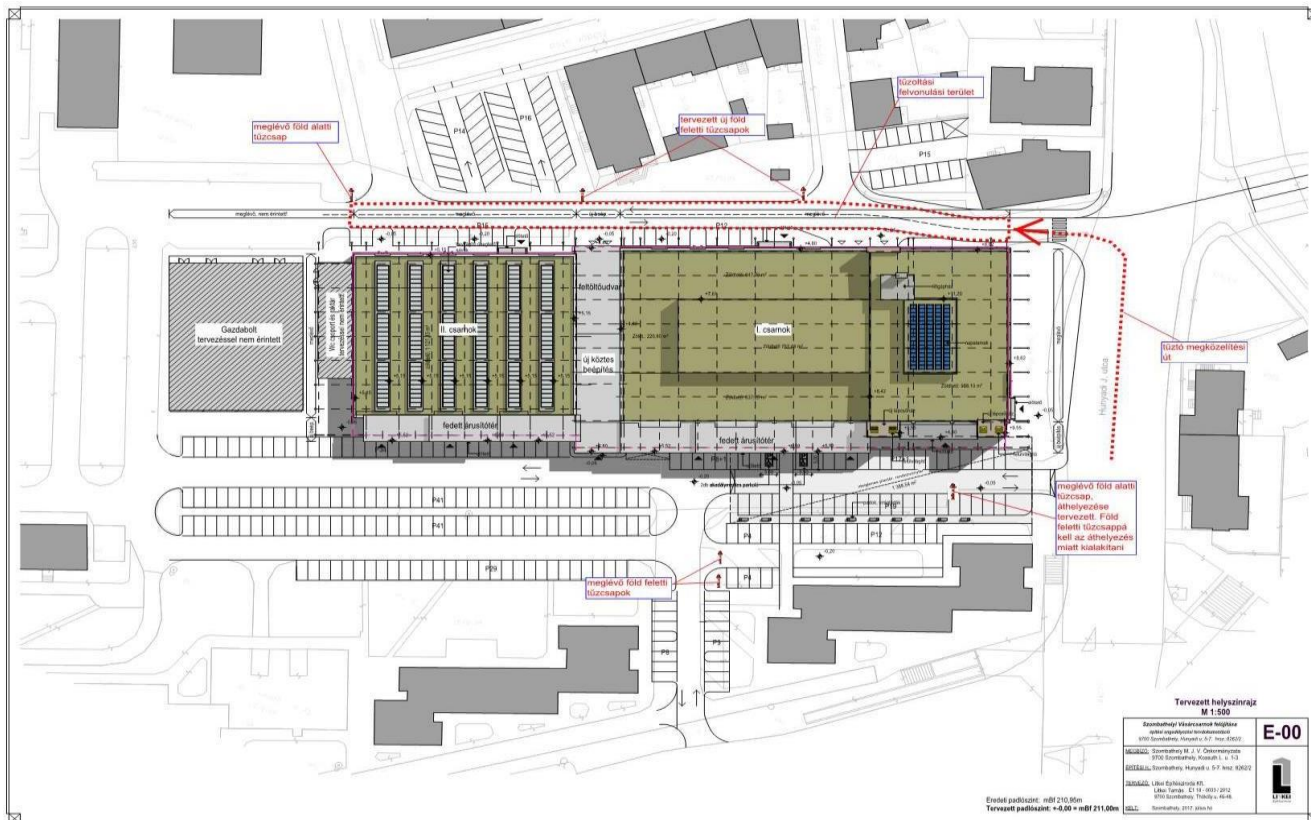
A csarnoképületekben a vásár, piac számára kijelölt területet, alapterületét, méretarányos helyszínrajzát az üzletek, árusító helyek, valamint az egyéb létesítmények és nem árusítási célra kiképzett épületrészek tervezett rendeltetés, és szám szerinti meghatározásával, a vevő forgalmi és árubeszállítási, -feltöltési útvonalak kijelölésével az üzemeltetőnek meg kell jelölnie. A csarnokokban, illetve a szabadtéri árusító helyeken a helyi körülmények ismeretével nem rendelkező nagyobb létszámú **ügyfélforgalom** zajlik le napközben. A biztonságos eltávozás folyamatos biztosítása alapvető követelmény. A létesítmény saját tulajdonú, illetve bérelt helyiségeiben **fokozottan tűz-vagy robbanásveszélyes anyagokat nem tárolhatnak (pl.:PB gázpalack, benzin, hígító, festékek, akkumulátor stb.)! Az üzemelő berendezésekre kötött PB gázpalackok nem minősülnek tárolásnak.** Az I. és II. számú épület helyiségeinek a befogadóképessége több mint 300fő, ezekre a helyiségekre a tűzvédelmi szabályzat külön fejezete tartalmazza a kiürítés számítást. A létesítmény fenti helyiségeiben a **kiürítés számítással igazolt létszám** tartózkodhat, mely az I. számú csarnok esetében **610 fő, míg a II. számú csarnok esetében 438 fő. A fenti létszámokat a létesítmény helyiségeiben túllépni tilos!**

A létesítményben alkalmoszerű tűzveszélyes tevékenységet csak írásos engedély alapján lehet végezni. Egyes üzletekben az I. számú csarnokban sütést-főzést végeznek. A csarnoképületek és szabad piaci elárúsító helyeken bérlők vannak, ők árusítják a termékeiket. A létesítményekhez a parkolás az épületek előtt kialakított közterületi parkolóban van biztosítva. Az épület környezetében a várakozni és megállni tilos táblákkal jelölt helyeken, valamint a kiürítésre menekülésre figyelembe vett ajtók 1méteres körzetén belül **parkolni tilos!**

SZOMBATHELY VÁROSI VÁSÁRCSARNOK  
SZOMBATHELY, HUNYADI JÁNOS U. 5-7. TŰZVÉDELMI SZABÁLYZATA

Figyelembe véve, hogy az I. jelű önálló épületrész alapterülete a 3000 m<sup>2</sup>-t meghaladja, az épülethez tűzoltási felvonulási terület-út biztosítása szükséges. A tűzoltási felvonulási út az épület „D”-I homlokzatánál lévő Városi út. Az épület környezetében lévő utak, a forgalmirend, parkolási területek, tűzcsapok az 1. számú helyszínrajzon kerültek bejelölésre. Az épületrészek tűzriadó tervhez kapcsolódó alaprajzait a 2-4. sz. mellékletek tartalmazzák.

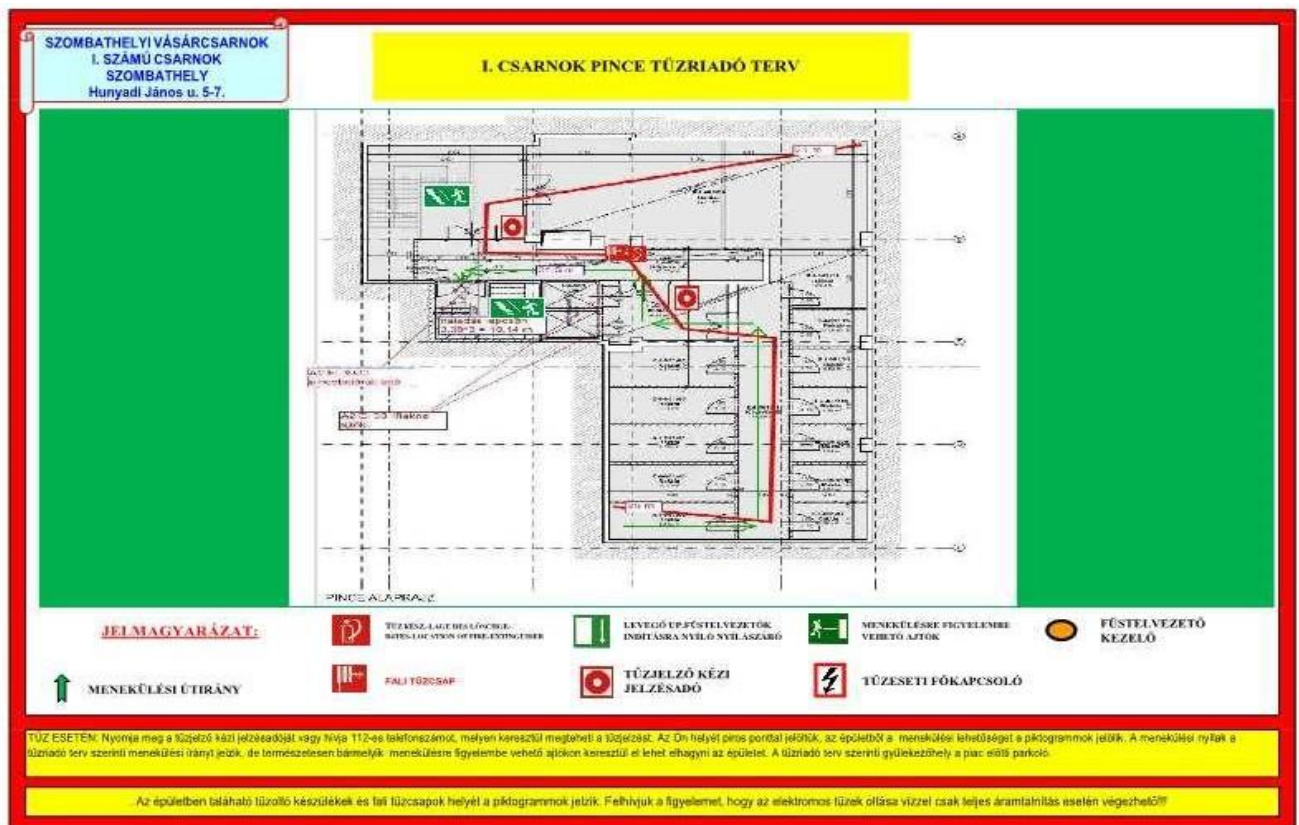
1.sz.rajz:



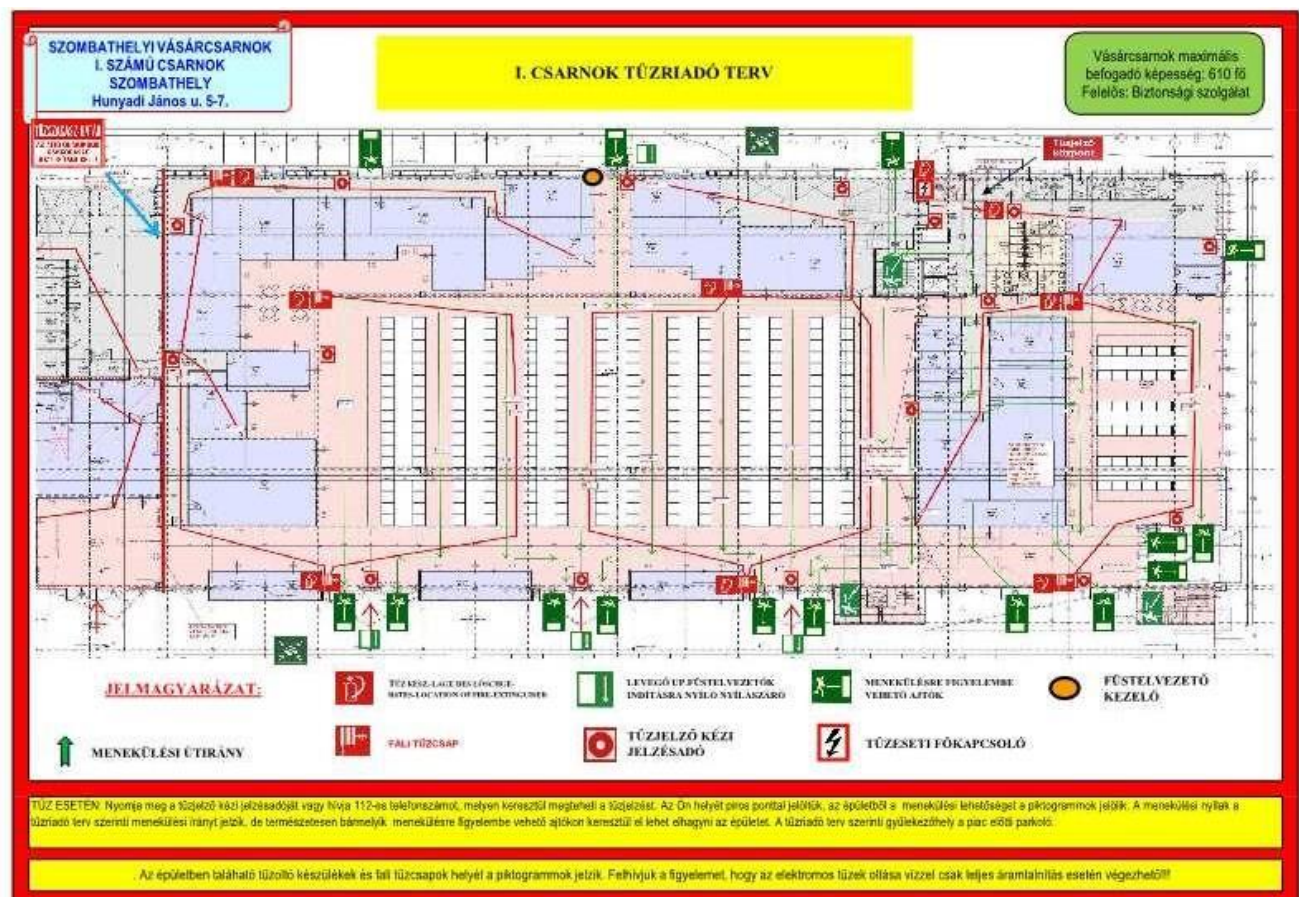
2. sz. Elrendezési rajz II.számú csarnok



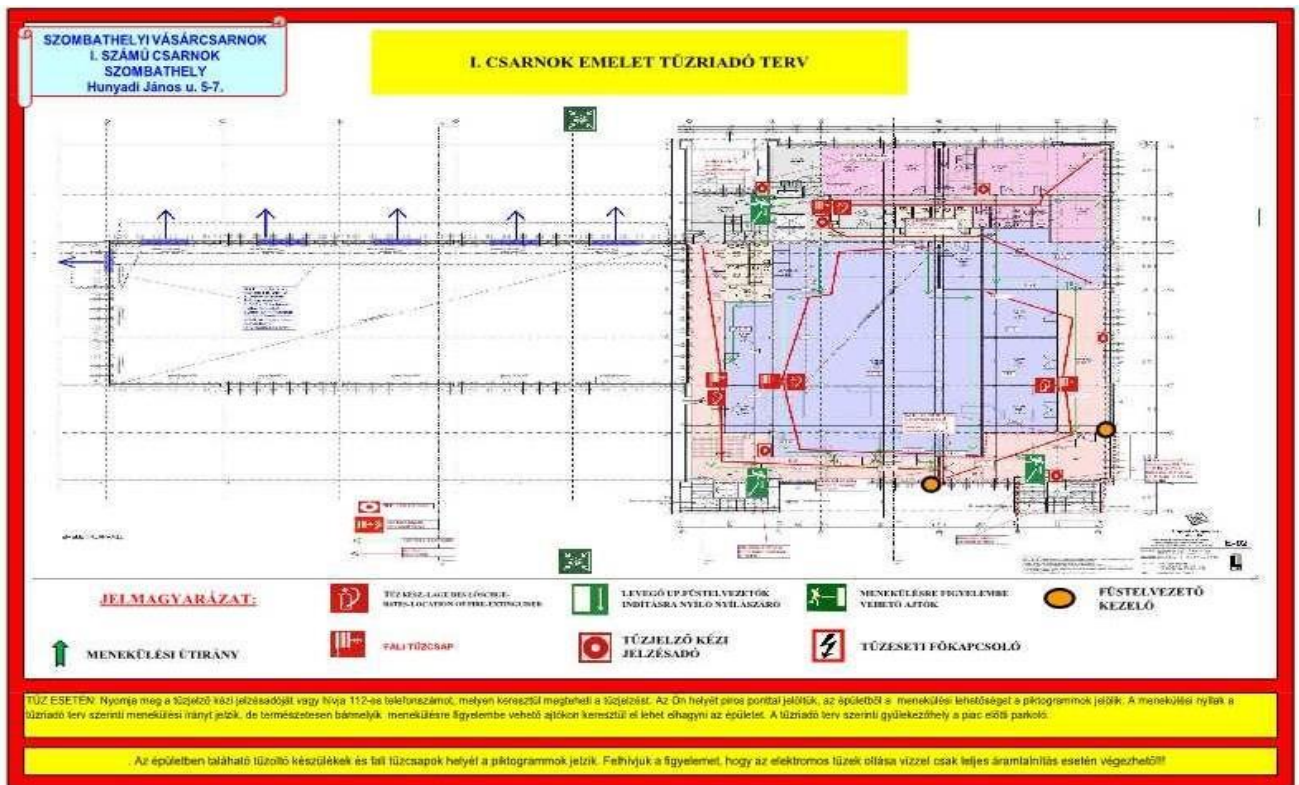
3. sz.melléklet I.számú csarnok menekülési rajz – Pince:



I.számú csarnok menekülési rajz - Földszint:



I.számú csarnok menekülési rajz - Emelet:



4.sz.melléklet II.számú csarnok menekülési rajz



A létesítmény területén tűz keletkezésének gyújtóforrásai lehetnek:

- az üzemeltetett villamos hőtermelő berendezések (pl.:kávéfőző),
- egyéb villamos berendezések (hűtő, világítás, számítógépek),
- szabálytalan dohányzás,
- épületen belül végzett tűzveszélyes tevékenység (hegesztés, flexezés),
- a gyártói technológiai utasítások megszegése,
- fokozottan tűz vagy robbanásveszélyes anyag szabálytalan tárolása,
- hőszugárzó/hőtermelő berendezés meghibásodása.

### III. TŰZVÉDELMI FELADATOKAT ELLÁTÓ SZEMÉLYEK FELADATAI, KÖTELEZETTSÉGEI

#### 1. Igazgató:

##### Jogosult:

- a) Az irányítása alá tartozó vezetőnek és munkaviszonyban álló valamennyi munkavállalónak tűzvédelmi ügyben utasítást adni, minden tűzvédelmi ügyben intézkedést tenni.
- b) Munkaköri leírásban meghatározni a vezetők irányítási, döntési jogkörét, a dolgozó munkaköri konkrét tűzvédelmi feladatait, ellenőrzési kötelezettségeit.
- c) Tűzvédelmi hatósági eljárása során feltárt hiányosságok közül a gazdálkodó szervezeti szintű intézkedést (tűzvédelmi jellegű beruházás) igénylő esetben a hatáskörébe tartozó döntési jogot gyakorolni.

##### Felelős:

- a) Felelős a létesítmény tűzvédelmi tevékenységének irányításáért, helyzetéért. Jogosult a létesítménnyel munkaviszonyban álló valamennyi munkavállalónak tűzvédelmi ügyben utasítást adni, minden tűzvédelmi ügyben intézkedést tenni. Figyelemmel kíséri, hogy az Intézmény éves beruházási és felújítási tervében a tűzvédelmi igények kielégítésére szolgáló összegek felhasználásra kerüljenek.
- b) A Intézmény létesítményeinek tűzvédelmi sajátosságai figyelembevételével –létesítményben végzett tevékenysége, a létesítmény tűzvédelmi paraméterei- a gazdálkodási feltételekhez igazodó változások figyelembevételével a szükséges személyi, tárgyi, anyagi feltételek biztosításáért.
- c) A tűzvédelmi berendezések, felszerelések, eszközök és egyéb berendezések (világító-, villamos-,villámvédelmi berendezés,stb.) tűzvédelmi szempontból való üzemképességének fenntartásához előírt időszakos tűzvédelmi felülvizsgálatok, ellenőrzések, karbantartások pénzügyi fedezetének biztosításáért.

##### Feladatai:

- a) Biztosítja a fenntartó **Szombathely Megyei Jogú Város Önkormányzata** útján a működéséhez szükséges személyi, tárgyi és anyagi feltételeket.
- b) Gondoskodik a tűzvédelmi feladatok végrehajtásához, a hiányosságok megszüntetéséhez, valamint az időszakos tűzvédelmi felülvizsgálatok elvégzéséhez szükséges pénzügyi fedezetről.
- c) Gondoskodik a létesítményben, a készenlétkben tartott tűzvédelmi eszközök, felszerelések készülékek beszerzéséhez, karbantartásához, javításához szükséges pénzügyi feltételek biztosításáról, a jóváhagyott összegek célirányos és rendeltetésszerű felhasználásáról.
- d) Biztosítja az éves oktatási tervben a tűzvédelmi oktatás, vizsgáztatás, továbbképzés anyagi és tárgyi feltételeit.
- e) Gondoskodik arról, hogy a költségvetési, felújítási, beruházási, éves, illetve középtávú tervekben a tűzvédelemmel kapcsolatos igények pénzügyi fedezete betervezésre kerüljön.
- f) Gondoskodik a létesítményre kiadott Tűzvédelmi Szabályzat folyamatos naprakészségéről, és annak megismertetéséről;
- g) Meghatározni a vezetők, irányítók beosztásával járó ellenőrzési kötelezettségét az elvárható intézkedések megtételének felróható elmaradásáért felelősségüket tűzvédelmi szempontból.
- h) Biztosítja a létesítmény tűzvédelmi feladatainak ellátásához szükséges feltételeket;

- i) Meghatározni a létesítményre vonatkozó tűzvédelmi használati szabályokat, és egyes személyek tűzvédelmi feladatait, kötelességeit.
- j) Részt vesz, vagy írásban meghatalmazott személy által képviselteti magát a hatósági ellenőrzésen. A tűzvédelmi ellenőrzés során feltárt hiányosságok megszüntetésére intézkedik;
- k) A létesítmény belső ellenőrzése során, valamint a tűzvédelmi hatóság által feltárt hiányosságokat megszünteti, azok előfordulásának megakadályozására intézkedést foganatosít, szükséges esetekben felelősségre vonást kezdeményez;
- l) Biztosítja a munkavállalók számára szükséges tűzvédelmi ismeretek, az előírt tűzvédelmi képesítések megszerzését.
- m) Koordinálja az Intézmény területén történő kivitelezési munkák (technológia kiépítés, létesítési feladatok) során a tűzvédelemmel kapcsolatos feladatokat.
- n) Az Intézmény területén végzett tevékenységek és technológiák ismeretében egyeztetve atűzvédelmi megbízottal felelős meghatározni, és az érintett vezetői szintet tájékoztatni, hogy alétesítmény területén alkalmoszerű tűzveszélyes tevékenység milyen biztonsági előírásokalapjánvégezhető.
- o) Feladata meghatározni mely személyek jogosultak alkalmoszerűt űzveszélyes tevékenységre vonatkozó engedély kiadására.
- p) A tűzvédelemmel kapcsolatos feladatait rendszeresen a **tűzvédelmi megbízottal** egyeztetve végzi.

## **2. Igazgatóhelyettes (Piaci üzemeltetési csoportvezető)**

### Jogosult:

- a) Az Igazgatót távolléte, illetve akadályoztatása esetén **írásos meghatalmazás** alapján helyettesíti.
- b) Területükön gyakorolni a tűzvédelmi tevékenység feletti felügyeletet;
- c) Mindenre és mindenkire vonatkozó tűzvédelmi intézkedés megtételére;
- d) Ellátni a gazdálkodó szervezet tűzvédelmet érintő vezetői szintű feladatokat, a gazdálkodó szervezet vezetőjét mindenkor helyettesíteni tűzvédelmi kérdésekben,-mindenkori megbízottként,
- e) A gazdálkodó szervezet területén tűzvédelmi kérdésben történő intézkedésre;
- f) Kezdeményezhetik a tűzvédelmi megbízottal egyeztetve a **Tűzvédelmi Szabályzat** módosítását, és felülvizsgálatát,
- g) A létesítmények területén alkalmoszerű tűzveszélyes tevékenységre szóló engedély kiadására;

### Feladatai:

- a) A VÁROSI VÁSÁRCSARNOK Tűzvédelmi Szabályzatában foglaltak betartását figyelemmel kíséri, szabálytalanság észlelése esetén felhívja a figyelmet annak megszüntetésére.
- b) Tűzvédelmi berendezés, eszköz meghibásodását köteles jelenteni az Igazgatónak.
- c) A **bérlőket köteles tájékoztatni a** létesítményre vonatkozó tűzvédelmi használati szabályokról, a Tűzvédelmi Szabályzat rájuk vonatkozó előírásairól.
- d) A bérlők számára biztosítja, hogy megismerjék ezen Szabályzat rájuk vonatkozó előírásait.
- e) Az épületre vonatkozólag a tűzvédelmi használati szabályokra, előírásokra, a személyek riasztásának, a menekülésnek a lehetséges módozatait, a felszerelt tűzvédelmi eszközök

használatára vonatkozó előírásokat, tartalmazó dokumentáció elkészíttetése alábbiak szerint:

- ✓ Az épületben lévő bérlők részére a Tűzvédelmi Szabályzat kivonati példányát át kell adni.
- ✓ Tűzvédelmi oktatás keretében **évente egy alkalommal**, a bérlőkkel ismertet (a **tűzvédelmi szolgáltató útján**) a létesítmény közösségi, és szabadtéri helyeire vonatkozó tűzvédelmi előírásokat tartalmazó tájékoztatót, mely egyben tartalmazza az épületben keletkezett tűz esetén teendő magatartási szabályokat is, **melyet az oktatási naplóban rögzítenek**.
- f) Köteles ellenőrizni időközönként, vagy bejelentésre a bérleményekben és közös tereken a tűzvédelmi szabályok betartását (**tűzoltó készülékek megléte, karbantartása**).
- g) A létesítmény területén (**épület és szabadtér**) az önállóan, tűzoltóság igénybevétele nélkül eloltott tüzet (**utólagos tűz**) bejelenti **105, 112**.
- h) Gondoskodik a helyszín változatlanul hagyásáról a tűzvédelmi hatóság képviselőjének a megérkezéséig.
- i) Előzetes egyeztetés alapján lehetővé teszi a tűzoltóság részére helyszíni gyakorlatok megtartását.
- j) A létesítmény vagy az épület belső ellenőrzése, és a tűzvédelmi hatóság által tartott ellenőrzések során feltárt hiányosságokat megszünteti, azok előfordulásának megakadályozására intézkedést foganatosít.
- k) A létesítmény területén meghatározza, és engedélyezi az alkalomszerű tűzveszélyes tevékenység végzésének feltételeit, külső vállalkozás által kiadott engedélyt, jóváhagyja, illetve azt kiegészítheti.

Gondoskodik arról, hogy:

- a) a **Tűzvédelmi Szabályzatban** foglaltak az idegen gazdálkodó szervezet dolgozóival szemben is érvényesítésre kerüljenek.
- b) a szabályzat mindazok részére igazolható módon átadásra kerüljön, akiknek az feladatot tartalmaz, hogy akik a meghatározott feladatok végrehajtását munkakörüknél, beosztásuknál fogva ellenőrizni kötelesek.
- c) a **Tűzvédelmi Szabályzatban** foglaltakból a rá vonatkozó mértékben minden dolgozó belépéskor, továbbá a régi dolgozókat szükség szerint, de évenként ismétlődő tűzvédelmi oktatásban részesítsenek a tűzvédelmi megbízott bevonásával.
- d) az általuk meghatározott vezetők és tűzvédelmi szakvizsgára kötelezett munkakörű dolgozók, szakvizsgáztatásáról.

**Feladatai a felügyeletében álló épületre vonatkozólag:**

1. Időszakos tűzvédelmi felülvizsgálatok (villamos- és villámvédelmi berendezések és rendszerek, tűzoltó készülékek, fali tűzcsapok, tűzjelző berendezés, hő és füstelvezető rendszer, biztonságvilágítás és menekülési útirány jelző világítás, tűzgátló ajtók, stb.) elvégzéséről gondoskodni (a Szabályzat mellékletében meghatározottak szerint).
2. A csarnoképületben a kiürítési útvonalon gondoskodik a tűzvédelmi berendezések kezelőszerkezetét jelölő biztonsági jelek elhelyezéséről (utánvilágító biztonsági jel).
3. A tűzoltó készülékek 3 havonta esedékes készenlétben tartói ellenőrzésénél a szolgáltató kíséretét ellátja.
4. Köteles figyelemmel kísérni, hogy az épületben a közlekedési utak, ajtókhöz, tűzoltó felszerelésekhez, fali tűzcsapokhoz, közmű nyitó- záró szerkezetéhez vezető utak szabadok

legyenek.

5. A tűzvédelemmel összefüggő figyelmeztető, jelző, tiltó és tájékoztató táblák, feliratok meglétét, illetve elhelyezését ellenőrzi (tűzvédelmi főkapcsoló, gázfőcsap, dohányozni tilos, 105-ös, 112-es telefonszám jelölése stb.), pótlásukról gondoskodik.

**6. Az épületet folyamatosan megvizsgálni az alábbi szempontok alapján:**

- Éghető anyagok tárolása Közös helyiségekben, közlekedési útvonalakon (dobozok és gépek),
- Közlekedők leszűkítése (különösen virág és egyéb áru);
- Tűzoltó készülékek, fali tűzcsapok megléte és működőképessége, hozzáférhetőség.
- Tűzvédelmi berendezések üzemképessége, hozzáférhetősége,
- Menekülésre számításba vett kijáratok, vészkijáratok szabadon tartása.

7. Tűzoltáskor **az Igazgató távolléte esetén** az ott dolgozók irányítása, veszélyforrások kiküszöbölése (áramtalanítás, gázlezárás stb. tűzoltás megkezdése, tűzjelzés haladéktalanul a **105-ös vagy 112-es** telefonszámon).

**3. Tűzvédelmi feladatokban kapcsolattartó személy:**

- a) Az Intézmény tűzvédelemmel kapcsolatos feladatainak segítése érdekében gyakorlatban a szemlék során rendszeresen konzultál a tűzvédelmi feladatok ellátását végző tűzvédelmi megbízottal a létesítmény tűzvédelméről;
- b) Tűzvédelmi ellenőrzésről, tüzesetről, meghibásodott tűzvédelmi berendezésről, eszközről megváltozott munkahelyi körülményről a tűzvédelmi megbízottat köteles tájékoztatni.
- c) A tűzvédelmi megbízottal tartott konzultáció alapján, ha tűzvédelmi problémákról és hiányosságokról értesül köteles erről tájékoztatni az Igazgatót.
- d) Az Intézmény tűzvédelmi iratait rendszerezi, a tűzvédelemmel kapcsolatos iratokat külön gyűjtőbe helyezi, meglétét folyamatosan figyelemmel kíséri.**
- e) Az Intézmény területén a szolgáltatók által a tűzvédelmi eszközök, berendezések időszakos felülvizsgálatakor (melléklet) a kíséretet ellátja vagy más személy, által biztosítja. Az ellenőrzést, felülvizsgálatot végző személy munkáját segíti illetve a szabályzatban a felülvizsgálatokra vonatkozó leírás (tűzoltó készülék) alapján ellenőrzi. Köteles meggyőződni arról, hogy az ellenőrzést végző a felülvizsgálatra jogosult-e (szakvizsgával rendelkezik). Az ellenőrzések végén a felülvizsgáló személytől az ellenőrzésről készített jegyzőkönyvek, dokumentumok egy példányát elkéri és a tűzvédelmi iratok gyűjtőjébe helyezi.
- f) Felelős az összes tűzvédelmi irat, dokumentum meglétéért.
- g) Az új munkavállalók esetében a tűzvédelmi megbízott/ szolgáltató által készített tematikát köteles átadni a munkavállalónak átolvasásra, majd az oktatási jegyzőkönyvet a munkavállalóval aláírtatni.
- h) A tűzvédelmi felülvizsgálatok dokumentációját őrzi, ha tűzvédelmi megbízott jelzi valamely tűzvédelmi felülvizsgálat lejártát akkor szükséges felülvizsgálatokat az igazgatóval egyeztetve megrendeli.
- i) Feladata a szükséges felülvizsgálatok elvégeztetése érdekében a tűzvédelmi feladatokat ellátó szervezet vagy személy képviselőjével a folyamatos kapcsolattartás.
- j) Gondoskodik a tűzvédelmi megbízott bevonásával a már foglalkoztatásban lévő munkavállalók évente legalább egy alkalommal történő ismétlődő, illetve soron kívüli oktatásának

megszervezéséről.

- k) Az Intézmény területén az önállóan, tűzoltóság igénybevétele nélkül eloltott tüzet (utólagos tűz) az Igazgatónak és a tűzvédelmi megbízottnak/ szolgáltatónak jelzi, majd ezt követően bejelenti az I.fokú tűzvédelmi hatóságnak.

**4. Tűzvédelmi feladatokat ellátó és koordináló személy (tűzvédelmi megbízott, tűzvédelmi szolgáltató):**

- a) Rendelkezik a feladatok ellátásához szükséges megfelelő jogosultságokkal és képesítésekkel.  
b) A jogszabályi előírás szerinti óraszámban ellátja és koordinálja az Intézmény tűzvédelemmel kapcsolatos feladatait, az igazgatóval és a munkahelyi vezetőkkel egyeztetve.

**Feladatai:**

- a) Az Intézmény területén a Tűzvédelmi szabályzatban és a hatályos tűzvédelmi jogszabályok betartásának ellenőrzése.  
b) A tűzvédelmi feladatok ellátásával kapcsolatosan évenként felkészítő konzultációt tart a munkahelyi vezetőknek a Tűzvédelmi Szabályzatról, és a módosult jogszabályokból.  
c) Az Intézményterületén előforduló tűzvédelmi hiányosságokat, szabálytalanságokat a munkahelyi vezetőknek jelzi, és intézkedést kezdeményez;  
d) Az igazgatóval egyeztetve megszervezik a munkába állás előtt a munkavállalók részére az előzetes és az évenkénti ismétlődő oktatást;  
e) Időszakonként és tűzvédelmi ellenőrzések előtt szemlét tart, melyen ellenőrzi az Intézmény tűzvédelmi helyzetét, szükség szerint a szemléről feljegyzést készít, amit az igazgatóval aláírat;  
f) A létesítmények belső ellenőrzése, a tűzvédelmi hatóság által feltárt hiányosságokat megszünteti, azok előfordulásának megakadályozására intézkedést fogantatosít, szükséges esetekben felelősségre vonást kezdeményez;  
g) A tűzvédelmi ellenőrzéseken részt vesz, és képviseli az Intézmény érdekeit. A hatósági ellenőrzésről szóló kiértesítés kézhez vételét követően intézkedik a Szabályzat mellékletekben szereplő felülvizsgálati dokumentumok előkészítésére;  
h) Figyelemmel kíséri az Intézmény területén lévő épületek, építmények, eszközök, technológiák időszakos tűzvédelmi felülvizsgálatának meglétét, a tűzvédelmi üzemeltetési naplók vezetését. Elkészíti a társaság tűzvédelmi szabályzatát, tűzriadó-tervét, létesítmények kockázati osztályba sorolását, ezeket szükség szerint módosítja, kiegészíti.  
i) Az éves ismétlődő, a rendkívüli tűzvédelmi oktatásokat az Intézmény munkavállalói számára megtartja.  
j) **Külön szerződés szerint elvégzi az Intézmény területén az üzemeltetői ellenőrzéseket a tűzoltó készülékek, fali tűzcsapok, biztonsági- és menekülés útirány jelző világítások, tűzgátló nyílászárók, pánikzárás ajtók, hő-és füstelvezető rendszer, beépített tűzjelző berendezés vonatkozásában a negyedéves ellenőrzést, melyekről tűzvédelmi üzemeltetési naplókat vezet. Elvégzi továbbá az időszakos felülvizsgálatokat és karbantartásokat a tűzoltó készülékek, fali tűzcsapok, a tűzgátló nyílászárók és pánikzárás ajtók vonatkozásában.**  
k) Figyelemmel kíséri, hogy a tűzoltó készülékek helyükön vannak-e, üzemképesek. Amennyiben tűzoltó készüléket, fali tűzcsapot használtak vagy a benne lévő nyomás nem megfelelő annak feltöltését, javítását kezdeményezi.  
l) Szükség szerint megszervezi és lebonyolítja a tűzriadó terv gyakorlatoztatását.

- m) Megszervezi a társaságon belül a tűzvédelmi szakvizsgáztatást és továbbképzést
- n) Esetleges tűz esetén segítséget nyújt a tűz okának feltárásában.
- o) Tűzvédelmi szaktanácsadási feladatokat lát el az Intézmény és a kezelésében lévő épületek esetében.

#### **5. Piacfelügyelő tűzvédelmi feladatai:**

- a) Az Intézmény tűzvédelemmel kapcsolatos feladatainak segítése érdekében gyakorlatban a szemlék során rendszeresen konzultál a tűzvédelmi feladatok ellátását végző tűzvédelmi megbízottal a létesítmény tűzvédelmérőjével;
- b) A VÁROSI VÁSÁRCSARNOK Tűzvédelmi Szabályzatában foglaltak betartását figyelemmel kíséri, szabálytalanság észlelése esetén felhívja a figyelmet annak megszüntetésére.
- c) Tűzvédelmi berendezés, eszköz meghibásodását köteles jelenteni az Igazgatónak.
- d) A **bérlőket köteles tájékoztatni** a létesítményre vonatkozó tűzvédelmi használati szabályokról, a Tűzvédelmi Szabályzat rájuk vonatkozó előírásairól.
- e) Köteles a tevékenysége során észlelt általános érvényű tűzvédelmi és használati szabály megsértése esetén felhívni az illető(k) figyelmét a szabálytalanság tényére és utasítást adni a szabálytalanság megszüntetésére. Akadályoztatása esetén értesíti a biztonsági szolgálatot.

Különös tekintettel a:

- tűzoltó berendezések, eszközök hozzáférhetősége,
- menekülési útvonalak, kijáratok, vészkijáratok szabadon tartása,
- menekülési útvonalon, tűzvédelmi berendezés, eszköz környezetében történő szabálytalan tárolás, hozzáférhetetlenség,
- közmű elzárók és helyiségeik akadálytalan megközelítése,
- nyílt láng és dohányzás tilalma,
- tűzszakaszhatáron lévő nyílászárók akadálytalan csukódásának biztosítása,
- tűzoltó felvonulási terület szabadon tartása stb..

#### **6. Bérlők tűzvédelmi feladatai:**

- a) A bérlő tevékenysége és dolgozói állománya vonatkozásában külön felszólítás nélkül is köteles végrehajtani
  - az általános érvényű tűzvédelmi előírásokat,
  - a bérleti szerződésbe foglalt tűzvédelmi szempontból is meghatározható kötelezettségeit,
  - a VÁROSI VÁSÁRCSARNOK és a bérlemény tűz elleni védelme, a keletkezett tűzoltása, jelzése, az élet- és értékmentés érdekében a szabályzatban a részére előírt követelményeket.
- b) A bérlő az őt érintő tűzvédelmi ügyekben a bérbeadóval tartja a kapcsolatot.
- c) **A bérlő jogosult**
  - a szabályzat bérlőre vonatkozó kivonatára,
  - tűzvédelmi ügyekben a VÁROSI VÁSÁRCSARNOK Igazgatójától vagy annak megbízottjától felvilágosítás, tájékoztatás kérésére,
  - tevékenységét zavaró vagy veszélyeztető tűzvédelmi szabálytalanság esetén az Igazgató felé annak jelzésére és intézkedés kérésére.
- d) **A bérleti szerződés alapján a bérleménye vonatkozásában a bérlő köteles a következő követelmények végrehajtására:**

- Az Általános érvényű tűzvédelmi jogszabályokban, szabványokban és a műszaki előírásokban foglalt teljesítése,
  - Tevékenységével összefüggésben a bérlemény használatához, a tevékenység végzéséhez szükséges tűzvédelmi engedélyek, állásfoglalások beszerzése, a bennük foglalt feltételek, kikötések és kötelezések végrehajtása,
  - VÁROSI VÁSÁRCSARNOKBAN folytatott, a bérleményt is érintő tűzvédelmi hatósági eljárások (pl.: tűzvédelmi hatósági ellenőrzés) végrehajtásának a tűzvédelmi hatóság igénye szerinti elősegítése,
  - A bérlemény használatának a szerződésben foglalt feltételek betartásával történő (bérbeadói) ellenőrzési lehetőségének biztosítása,
  - A bérleményben előírt mennyiségű, az ott keletkező tűz oltására alkalmas tűzoltó készüléket kell készenlétben tartani, VÁROSI VÁSÁRCSARNOK a földszinti, emeleti közlekedőkben tartja készenlétben a tűzoltó készülékeket és fali tűzcsapokat, melyek a bérlemények és saját tulajdonú helyiségek védelmét is szolgálhatják.
  - A bérlemény tűzvédelmét részben, vagy egészben meghatározó, a bérbeadó hatáskörébe (tulajdonába) tartozó műszaki berendezés(ek) váratlan meghibásodása, sérülése a VÁROSI VÁSÁRCSARNOK Igazgatója felé történő soron kívüli jelzése (pl.: fali tűzcsap, tűzoltó készülék stb.),
  - A bérlő személyi állománya, a részére munkát végző más személyek és ügyfelek részéről a VÁROSI VÁSÁRCSARNOKRA és a bérleményre vonatkozó tűzvédelmi előírások betartása, betartatása.
- e) **A bérlő köteles a tűzvédelmi követelmények érvényesítése érdekében a VÁROSI VÁSÁRCSARNOK Igazgatója felé tűzvédelmi jellegű adatokat szolgáltatni a következők szerint:**
- A bérlő cég alapadatait (név, cím, telefon, fax, e-mail, képviselő neve, beosztása, elérhetősége)
  - Tűz esetén értesítendő személy neve, elérhetősége, saját tűzvédelmi szabályzat megléte, biztosítandó tűzoltó készülékek száma, típusa
  - Jogszabályi kötelezettség esetén bérleményére jelen szabályzattal összhangban Tűzvédelmi szabályzatot készíteni vagy a meglévő szabályzata kiegészítését kidolgozni.
  - Amennyiben jogszabály alapján Tűzvédelmi szabályzat készítésére nem kötelezett, a VÁROSI VÁSÁRCSARNOK által kiadott tűzvédelmi szabályzat kivonatában leírt általános és eseti szabályokat betartani, a személyi állománya részére az ebben foglaltakat tűzvédelmi oktatás keretében ismertetni.
  - A bérleményben és a környezetében lévő tűzoltó készülékek, fali tűzcsapok kezelését ismerniük kell.
  - Tűz esetén a teendőket (menekülési útvonalak, tűzjelzés, életmentés, tűzoltásstb.)
  - Az általa a bérleményben végzett vagy végeztetett alkalmoszerű tűzveszélyes tevékenység (hegesztés, forrasztás) írásos engedélyt a VÁROSI VÁSÁRCSARNOK Igazgatójának jóváhagyásra és kiegészítésre bemutatni.
  - A bérleményben keletkezett, eloltott vagy önmagától megszűnt tüzesetet az illetékes tűzvédelmi hatóság felé a **112-es telefonszámon jelezni, illetve a VÁROSI VÁSÁRCSARNOK Igazgatóját** értesíteni.

## **7. Biztonsági szolgálatot ellátó személyek:**

- a) Feladatuk a létesítmény területén a tűzvédelmi, vagyonvédelmi előírások és tűzvédelmi szabályok betartatása, tűz esetén az épületek kiürítése.
- b) Kötelesek az első munkába lépéskor, illetve évente a tűzjelző berendezés üzemeltetéséből oktatáson részt venni, melyet dokumentálni kell a tűzjelző berendezés üzemeltetési naplójában.

### Tűzjelző berendezés ellenőrzésével kapcsolatos napi feladatok:

- ✓ ha a rendszer nincs nyugalmi helyzetben, akkor a kijelzett hibát az üzemeltetési naplóba bejegyezték-e, és, ha a hiba szakképzett beavatkozást igényel (nem a hálózat időleges kimaradásáról van szó stb.), értesítették-e a karbantartót,
- ✓ az előző nap bejegyzett hibára történt-e megfelelő intézkedés,
- ✓ a tűzjelző központ valamennyi jelző áramkörének jelzését (hang, fény), működését.

## **a) Feladatuk a tűzjelző berendezés napi üzemeltetői ellenőrzésnek elvégzése és üzemeltetői naplóba történő rögzítése**

### Megjegyzés: A napi ellenőrzés esetében türelmi idő nincs!

- a) A Tűzvédelmi Szabályzatban foglaltakat kötelesek ismerni, azokat betartani illetve, betartatni.
- b) A biztonsági szolgálat átvételekor kötelesek meggyőződni a távbeszélő készülék, a tűzjelző berendezés stb. üzembiztonságáról.
- c) A biztonsági szolgálat éves oktatását a Tűzvédelmi megbízott tartja az Intézmény tűzvédelmi szabályzatából.
- d) A villamos berendezések, hőszugárzók stb. használatára vonatkozóan jelen szabályzat előírásait be kell tartani.
- e) A szolgálatot teljesítő, tűz esetén kötelesek tűzriadó tervben meghatározottak szerint eljárni.
- f) Kötelesek a létesítményben előforduló tűzvédelmi hiányosságokat, szabálytalanságokat a tűzvédelmi megbízottnak jelezni, megszüntetéséről az utasítás alapján intézkedni.
- g) Kötelesek a szolgálat során figyelemmel kísérni, hogy a közlekedési (menekülési utak) utakhoz, ajtókhöz, tűzoltó felszerelésekhez, tűzvédelmi berendezésekhez, eszközökhöz (fali tűzcsap, tűzoltó készülék) a közmű nyitó- és zárószerkezetéhez vezető utak szabadok legyenek.
- h) Feladatuk a tűzvédelmi előírások betartottságát ellenőrizni, az előírásokat be nem tartókat, pedig figyelmeztetni a szabálytalanság megszüntetésére.
- i) Kötelesek a létesítmény védett épületeit, helyiségeit, a bezárást követően tűzvédelmi szempontból átvizsgálni.

### Ismerniük kell:

- a) Az ajtók, kapuk kulcsait, azok elhelyezésének helyét, hovatartozását.
- b) A létesítmény területén lévő közlekedési utakat, helyiségek rendeltetését, bennük lévő termékek tűzvédelmi szempontból jellemző tulajdonságait.
- c) Az épületek áramtalanítási helyét-, és módját.
- d) A közművek –víz, gáz–főelzáróinak helyét.
- e) A létesítmény közelében lévő vízforrások helyét.
- f) A létesítmény területén lévő, tűzjelző és hő –és füstelvezetőrendszer, tűzoltó készülékek,

felszerelések, eszközök helyét és használatuk módját.

Tűz esetén teendő feladataik:

- a) Ha tüzet észlelnek, illetve arról tudomást szereznek, kötelesek a piacfelügyelőt, igazgatót, illetve az igazgatót értesíteni valamint a tűzoltóság felé a tűzjelző kézi jelzésadójának benyomásával a tűzjelzést megtenni.
- b) Segítséget kell nyújtaniuk a létesítmény területén a személyek kimenekítésében. A jelzést követően a helyszínre érkező tűzoltóság részére a szükséges információkat át kell adniuk.

## **8. Munkavállalók:**

A munkavállalókat törvény kötelezi, hogy munkakörükkel kapcsolatos és az általános érvényű tűzvédelmi szabályokat megismerjék és betartsák.

Kötelesek:

- a) Tűzvédelmi hiányosságokat, szabálytalanságokat a munkahelyi vezető tudomására hozni;
- b) Tűzvédelmi oktatáson, továbbképzésen részt venni, szükség esetén tűzvédelmi szakvizsgát tenni;
- c) A tűz megelőzésében, az észlelt tűz jelzésében és tűzoltásban életkoruknak, egészségi és fizikai állapotuknak megfelelően közreműködni;
- d) A létesítmény területén lévő tűzvédelmi eszközök, berendezések, felszerelések, működésétismerni, szükség esetén azokat tudják használni, működtetni. Tűz esetén, az oktatáson és a tűzriadó terv gyakorlásán elvégzett feladataikat (életmentés, értesítések stb.) tudják alkalmazni;
- e) A munkahelyeken a használt gépi berendezések műszaki állapotát folyamatosan figyelemmel kísérik, karbantartását a gyártói előírások szerint, ha szükséges akkor annál gyakrabban végzik és felügyelik.
- f) A munkaterületük elhagyásakor, a tevékenységük befejezésekor a környezetet tűzvédelmi szempontból átvizsgálni, a hiányosságokat megszüntetni, vagy a munkahelyi vezetőjük tudomására hozni, valamint a rájuk bízott áramtalanításokat elvégezni;
- g) Megismerni és megtartani a használatukban lévő épületek, gépek, berendezések, eszközök, tűzvédelmi berendezések, és anyagok használatára és működésére vonatkozó tűzmelegelőzési szabályokat;
- h) Megismerni a Szabályzatban foglaltakat, és azokat betartani;
- i) Alkalomszerű tűzveszélyes tevékenység végzésre vonatkozó szabályokat munkahelyi területen betartani. /lásd: alkalomszerű tűzveszélyes tevékenység/

## **Tűz esetén feladataik:**

Köteles:

- a) Minden munkavállaló, aki tüzet észlel, illetve arról tudomást szerez köteles a tűzjelző kézi jelzésadójaival jelezni, vagy a 112-es telefonszámon a tűzoltóságot értesíteni, majd ezt követően a közvetlen munkahelyi vezetőjét és a létesítmény területén tartózkodókat értesíteni;
- b) Minden cselekvőképes, mozgásában nem gátolt dolgozó, köteles, a tűzoltásban, a személyek és anyagi javak mentésében tevékenyen részt venni. A tűz oltását a helyileg rendelkezésre álló kézi tűzoltó készülékekkel megkezdeni. Elektromos és folyadék vagy forró olaj tűz esetén vízzel oltani nem szabad. A tűzoltóság megérkezésekor tájékoztatni kell a kivonult egység vezetőjét az addig tett intézkedésekről, közölni kell, hogy a tűz közelében van-e még olyan tűz-és robbanásveszélyes anyag, amelyet még nem sikerült kimenteni, és emberi élet van-e

- veszélyben. A passzív jelenléttel a tűzoltási és mentési munkálatokat akadályozni nem szabad.
- c) A munkaterületén keletkezett és helyileg eloltott tüzet minden esetben jelenteni kell a munkahelyi vezetőnek. A fentiek nem teljesítése, elmulasztása annak súlyától függően felelősségrevonással jár.

**9. A létesítmény területén szakipari, karbantartási, stb. munkát végző idegen vállalkozás dolgozóinak feladatai:**

- a) Az idegen dolgozók számára a munkaterületet biztosítani kell. A munkaterület átadásakor tájékoztatást kell adni a közművek elzáró szerelvényeinek helyéről, az alkalmazható és a munkahely közelében található kézi tűzoltó készülékekről, a tűzjelzés lehetőségeiről; Az idegen vállalkozás munkavállalójának tilos eltorlaszolni a villamos berendezések kapcsolóit, közmű nyitó és záró szerkezeteket, a tűzvédelmi berendezéseket és készülékeket, a közlekedési utakat, ajtókat, kiürítési utakat, illetve vészkijáratokat. A helyiségeket csak rendeltetésüknek megfelelően szabad használniuk, oly módon, hogy tüzet ne okozhassanak. Az idegen vállalkozás dolgozója tűz észlelése esetén azt köteles haladéktalanul jelezni.
- b) A munkaterület tűzvédelmére vonatkozó előírásokat szerződésben rögzíteni kell;
- c) A tűzvédelmi előírások betartásának felelőseként mindenkor a felvonuló szervezet, vállalkozás helyi vezetőjét kell megnevezni és ezt a szerződésben rögzíteni;

#### IV. TŰZVÉDELMI SZERVEZET FELADATA, FELÉPÍTÉSE, MŰKÖDÉSI RENDJE

A Tűzvédelmi szervezet feladata a Intézménynél:

- ✓ Tűzvédelmi szabályzatban foglaltaknak megismertetése, betartásnak ellenőrzése;
- ✓ Tűzvédelmi szabályzat aktualizálása
- ✓ Tűzvédelmi oktatások megszervezése, megtartása;
- ✓ Tűzvédelmi eszközök, berendezések, felszerelések időszakos ellenőrzésnek, felülvizsgálatának elvégeztetése, ideértve az épületek technológiákhoz kapcsolódó biztonsági felülvizsgálatok (pl. villamos, villámvédelmi felülvizsgálatok) elvégeztetése (üzemeltetői, időszakos);
- ✓ Tűzvédelmi használati szabályok meghatározása, épületekre tevékenységekre, technológiákra a vonatkozó jogszabályok figyelembevételével;
- ✓ Tűzvédelmi kötelezettségek meghatározása, munkakörökre vonatkozóan;
- ✓ Alkalomszerű tűzveszélyes tevékenységre vonatkozó szabályok meghatározása;
- ✓ Tűzvédelmi hatósági eljárások során az Intézmény érdekeinek képviselése;
- ✓ Jogszabályi előírás esetén kiürítési, tűzriadó és veszélyhelyzeti tervek elkészítése;

**A tűzvédelmi szervezet tagjai:**

- Igazgató
- Igazgatóhelyettes
- Biztonsági szolgálat
- Tűzvédelmi megbízott (szolgáltató)\*
- Piacfelügyelő

A Intézménynél a tűzvédelmi szervezet tagjainak részletes feladatai **ezen Szabályzat III.fejezetében kerültek meghatározásra.**

---

\*A Szombathelyi vásárcsarnok létesítményei tekintetében a módosított 1996.évi XXXI.Tv.19.§ (3) bekezdésébe valamint a 9/2015(III.25.) BM rendelet figyelembevételével gondoskodik a tűzvédelem biztosításról.

V.

**ÉPÍTMÉNYEKRE, SZABADTEREKRE VONATKOZÓ ESETI-ÉS  
ÜZEMELTETŐI TŰZVÉDELMI HASZNÁLATI SZABÁLYOK**

**Helyiségek tűzvédelmi használati szabályai tevékenység alapján:**

**Tilos a létesítmény területén:**

- A közlekedési (menekülési utak) utakhoz, ajtókhöz, tűzoltó felszerelésekhez, tűzvédelmi berendezések, eszközök (**tűzjelző, tűzoltó készülék, tűzgátló nyílászárók, hő és füstelvezető rendszer, levegő utánpótlók, fali tűzcsapok**), közmű nyitó -és zárószerkezetéhez vezető utakat eltorlaszolni, leszűkíteni;
- Tűz és robbanásveszélyes állapotot létrehozni, a tűzvédelmi előírásokat, szabályokat megszegni;

**Az Intézmény tulajdonában lévő építményeket és szabadtereket csak a használatbavételi, üzemeltetési, működési és telephelyengedélyben megállapított rendeltetéshez tartozó tűzvédelmi követelményeknek megfelelően szabad használni. A termelést, a használatot, a tárolást, a forgalomba hozatalt, valamint az egyéb tevékenységet (a továbbiakban együtt: tevékenység) csak a tűzvédelmi követelményeknek megfelelő szabadtéren, helyiségben, tűzszakaszban, rendeltetési egységben, építményben szabad folytatni. **Ettől való eltérés, funkcióváltás esetén az igazgató köteles gondoskodni a szükséges engedélyek megszerzéséről, a megváltozott helyzetnek megfelelő tűzvédelmi feltételek biztosításáról.****

**A tevékenység végzése során a munkahelyi vezetőknek gondoskodni kell:**

- a) Az építmény, építményrész létesítéskor hatályos előírások által elvárt biztonsági szintet a használat és az átalakítások, változtatások során fenntartsa,
- b) a használati tűzvédelmi előírásokat betartsa,
- c) a tevékenységével tüzet, robbanást, robbanásveszélyt ne okozzon,
- d) folyamatosan biztosítsa a tűz észlelésének, jelzésének, oltásának, a kiürítésnek, a tűzvédelmi berendezések, eszközök, felszerelések, tűzoltótechnikai eszközök működésének, hozzáférhetőségének, észlelhetőségének jogszabály vagy hatóság által előírt feltételeit
- e) a tűzvédelmi célú dokumentumokat naprakész állapotban, hozzáférhető helyen tartsa,
- f) tűzvédelmi célú jelölések észlelhetőségét, egyértelműségét fenntartsa, és a robbanás ellenivédelmet, az alkalmazott berendezések robbanásbiztos kialakítását és működőképességét a robbanásveszélyes technológia teljes élettartama során fenntartsa.

Tároló tevékenység csak a tűzvédelmi követelményeknek megfelelő építményben, szabadtéren folytatható a tűzvédelmi előírások betartásával. Az építményekben, szabadtereken, helyiségekben, veszélyességi övezetekben csak az ott folytatott tevékenység folyamatos biztosításához szükséges anyagokat és eszközöket szabad tartani, tárolni. Helyiségben, építményben és szabadtéren csak az ott folytatott folyamatos tevékenységhez szükséges anyag tárolható. Az építményben tárolt anyag, termék mennyisége nem haladhatja meg a tervezéskor alapul vett anyagmennyiséget.

A tevékenység közben és annak befejezése után ellenőrizni kell a tűzvédelmi használati szabályok megtartását, érvényesülését. Szabálytalanság észlelése esetén a szabálytalanságot észlelő köteles azt megszüntetni vagy az Igazgató tudomására hozni.

**Vásárcsarnokban betartandó általános tűzvédelmi használati szabályok:**

- 1) A helyiségben, építményben és szabadtéren csak az ott folytatott folyamatos tevékenységhez szükséges anyag és eszköz tartható.
- 2) A menekülési útvonalak átbecsátóképessége nem szűkíthető le a menekülést biztosító szélesség alá.
- 3) **A VÁROSI VÁSÁRCSARNOK, valamint a bérlők és tulajdonosok által használt helyiségből, szabadteréből, a gépről, a berendezésről, az eszközről, a készülékről a tevékenység során keletkezett fokozott tűz-vagy robbanásveszélyes mérsékelten tűzveszélyes osztályba tartozó anyagot, hulladékot folyamatosan, de legalább műszakonként, valamint a tevékenység befejezése után el kell távolítani.**
- 4) Az épületek bejáratánál, a helyiségekben, azok bejáratánál és szabadtereken jól látható helyen tűz-, és robbanásveszélyre, a vonatkozó tűzvédelmi előírásokra figyelmeztető és **tiltó** rendelkezéseket tartalmazó **jeleket**, piktogramokat kell elhelyezni.
- 5) **A VÁROSI VÁSÁRCSARNOK** területén az üzemelés alatt álló, személyek tartózkodására szolgáló helyiségeinek **kiürítésre számításba vett ajtóit nem szabad lezárni**. Ha a tevékenység jellege az ajtók zárva tartását szükségessé teszi – veszély esetére – az ajtók külső nyithatóságát a tűzvédelmi hatóság által meghatározott módon biztosítani kell. Belső nyithatóságtól csak akkor lehet eltekinteni, ha azt a rendeltetés kizárja
- 6) **A VÁROSI VÁSÁRCSARNOK, valamint a bérlők és tulajdonosok által használt területén dohányozni csak az arra kijelölt dohányzó helyen szabad (szabadtér), amit táblával illetve piktogrammal jelölni kell.** Égő dohányneműt, gyufát tilos olyan helyre tenni, illetve ott eldobni ahol az tüzet vagy robbanást okozhat. A dohányzásra alkalmas helyet „**Dohányzásra kijelölthely**” táblával kell jelölni.
- 7) **A VÁROSI VÁSÁRCSARNOK** közösségi területein, fokozottan tűz-vagy robbanásveszélyes osztályba tartozó anyagot nem tárolnak, nem tárolhatnak.
- 8) Az építményben tárolt anyag, termék mennyisége nem haladhatja meg a tervezéskor alapul vett anyagmennyiséget. Az üzemi helyiségben és a raktározásnál a 10 méternél nem szélesebb helyiségben **1 méter széles** hosszirányú utat kell biztosítani. Állványos vagy rakodólapos raktározás esetén a technológia szerinti **a tűzvédelmi hatósággal egyeztetett szélességű utat** kell biztosítani. **A piac területén a standokat úgy kell kialakítani, hogy a kiürítés számításal, a tűzriadó tervben kiszámított legnagyobb létszám is biztonságosan elhagyhassa a csarnoképületeket. Amennyiben szükséges a számításnak megfelelően át kell alakítani a kirakodóhelyek asztalait, polcait.**
- 9) Az építményben, helyiségben és szabadtéren a villamos berendezés kapcsolóját, a közmű nyitó- és zárószerkezetét, a tűzvédelmi berendezést, felszerelést és készüléket eltorlaszolni, azokat áthelyezni, a belső közlekedési utakat, ajtókat eltorlaszolni, a közlekedési utakat, ajtókat és a kiürítési utakat leszűkíteni még átmenetileg sem szabad, azok állandó megközelítését biztosítani kell. A közműnyitó-és zárószerkezetét, valamint annak nyitott és zárt állapotát jól láthatóan meg kell jelölni.
- 10) A villamos berendezés és a **tűzveszélyes** anyag között olyan távolságot kell megtartani (ezt a távolságot minimum **0,5 m-ben** határozom meg), vagy olyan hőszigetelést kell alkalmazni, hogy az, az éghető anyagra **gyújtásveszélyt ne jelentsen**. Csak olyan villamos berendezés használható, amely rendeltetésszerű használata esetén a környezetére nézve gyújtásveszélyt nem jelent. Világítóberendezést, eszközt úgy kell elhelyezni, rögzíteni, üzemeltetni, használni, hogy

az a környezetre **tűzvesélyt ne jelentsen**. Villamos berendezést, gépet és egyéb készüléket a tevékenység befejezése után ki kell kapcsolni, használaton kívül helyezésük esetén a villamoshálózatról le kell választani. A napimunka után az áramtalanítást el kell végezni. **Nem vonatkozik ez az előírás a folyamatos üzemre tervezett gépekre, berendezésekre (fax, riasztó, hűtő stb.)**. Az épület átalakítása, felújítása, átépítése, a kijáratútvonalak időleges vagy tartós használaton kívül kerülése esetén a téves jelzést adó menekülési jeleket **ki kell kapcsolni**, ha kikapcsoltállapotában is hordoz információt, **azt le kell takarni**. **A kötelező felülvizsgálatok rendjét a melléklet tartalmazza.**

- 11) Az önálló rendeltetési egység vagy szabadter védelmére az épületek helyiségeiben, szabadtereken az ott keletkező tűz oltására alkalmas tűzoltó készüléket, felszerelést, eszközt kell készenlétben tartani. Tűzoltó készülékeket az önálló rendeltetési egységekben legalább szintenként, alapterület és a tárolt anyag tűzveszélyességi osztályának figyelembevételével a tűzoltó készülék oltóanyag-egységének figyelembevételével kell készenlétben tartani! **A tűzoltókészüléket jól láthatóan, könnyen hozzáférhetően** a kijárat, illetve a veszélyeztetett hely közelében, **úgy kell elhelyezni, hogy a tűzoltó készülék a legkedvezőtlenebb helyen keletkező tűz oltására a lehető legrövidebb idő alatt használható legyen, és állandóan használható, üzemképes állapotban kell tartani**. A tűzoltó készülékeket helyéről eltávolítani vagy rendeltetésétől eltérő célra használni **tilos**. **A tűzoltó készülékeket, felszereléseket a hatályos jogszabályban, szabványokban foglalt utánvilágító vagy világító biztonsági jellel kell megjelölni**. **A biztonsági jeleket minden esetben a tűzoltó berendezés fölé 2,0-2,5 m magasságban kell felszerelni, hogy a biztonsági jel akkor is látható legyen, ha a felszerelés, az eszköz átmenetileg takarásban van**. Állagmegóvásukról gondoskodni kell. **A tűzoltó készülékekről tűzvédelmi üzemeltetési naplót kell vezetni**. **A tűzoltó készülékek felülvizsgálatát, karbantartását az OTSZ 18. mellékletben leírtak szerint kell elvégezni**.
- 12) A telephely közlekedési, **tűzoltási felvonulási útvonalait, területeit, valamint a vízszerezési helyekhez vezető útjait** állandóan szabadon és olyan állapotban kell tartani, amely **alkalmas a tűzoltó gépjárművek közlekedésére és működtetésére**. A vásárcsarnok belső közlekedési útjait **úgy kell kialakítani, hogy az ott tartózkodó személyek akadálytalanul a szabadba távozhassanak**. **A menekülésre és kiürítésre figyelembe vett ajtók 1 méteres körzetén belül gépjárművel parkolni tilos, az ajtókhoz vezető, az ajtó szabad nyílásszélességével megegyező útvonalat mindenkor biztosítani kell!**
- 13) Az építményekben, helyiségekben **csak olyan fűtési rendszer létesíthető, használható**, amely rendeltetésszerű működése során nem okoz tüzet vagy robbanást. A tüzelő és fűtőberendezés, valamint a környezetében lévő éghető anyag között olyan távolságot kell megtartani, hogy az éghető anyag felületén mért hőmérséklet a legnagyobb hőterheléssel való üzemeltetés mellett se jelentsen az éghető anyagra gyújtási veszélyt. Ezt a távolságot **1m-ben** határozom meg.
- 14) A helyiségből, a szabadteréből, a gépről, a berendezésről, az eszközeiről, a készülékekről a tevékenység során keletkezett fokozottan tűz- vagy robbanásveszélyes és mérsékelten tűzveszélyes osztályba tartozó anyagot, hulladékot folyamatosan, de legalább műszakonként, valamint a tevékenység befejezése után el kell távolítani.
- 15) Fokozottan tűz- vagy robbanásveszélyes, mérsékelten tűzveszélyes osztályba tartozó folyadékkal, zsírral szennyezett hulladékot jól záró fedővel ellátott, nem tűzveszélyes anyagú edényben kell gyűjteni, majd erre a célra kijelölt helyen kell tárolni.
- 16) Olajos, zsíros munkaruha, védőruha - ruhatár-rendszerű öltöző kivételével - csak fém

szekrényben helyezhető el.

- 17) A munkahelyeken a tevékenység közben és annak befejezése után a munkát végzőnek ellenőrizni kell a tűzvédelmi használati szabályok megtartását és a szabálytalanságokat meg kell szüntetni.
- 18) A közműnyitó – és zárószerkezetét, valamint annak nyitott és zárt állapotát jól láthatóan meg kell jelölni.
- 19) Az építményben, helyiségben és szabadtéren a villamos berendezés kapcsolójának, a közmű nyitó-és zárószerkezetének, a tűzjelző kézi jelzésadójának, a hő- és füstelvezető kezelőszerkezetének, nyílásainak, továbbá a tűzoltó vízforrások, falitűzcsapok, tűzoltó készülékek, tűzoltótechnikai termékek, felszerelések, berendezések hozzáférhetőségét, akadálytalan megközelíthetőségét állandóan biztosítani kell, azokat eltorlaszolni még átmenetileg sem szabad.
- 20) A tűzoltó vízforrásokat a vonatkozó műszaki követelmény szerinti jelzőtáblával kell jelölni.
- 21) A tűzoltóvízforrások, falitűzcsapok akadálytalan megközelíthetőségét biztosítani kell.

### **Tárolási szabályok:**

- 1) Helyiségben, építményben és szabadtéren csak az ott folytatott folyamatos tevékenységhez szükséges fokozottan tűz- vagy robbanásveszélyes osztályba tartozó anyag és eszköz tárolható. Az építményben tárolt anyag, termék mennyisége nem haladhatja meg a tervezéskor alapul vett anyagmennyiséget.
- 2) Tűzgátló előtérben, mindennemű tárolás tilos.
- 3) A fokozottan tűz- vagy robbanásveszélyes osztályba tartozó anyagot – ha azt nem nyomástartó edényzetben hozták forgalomba – a tűzveszélyes osztályba tartozó anyagra vonatkozó követelmények szerint csak zárt csomagolásban lehet tárolni.
- 4) Öngyulladásra hajlamos anyagot egyéb fokozottan tűz- vagy robbanásveszélyes és mérsékelt tűzveszélyes osztályba tartozó anyaggal, továbbá olyan anyagokat, amelyek egymásra valóhatása hőt fejleszthet, tüzet vagy robbanást okozhat, egy egységben nem szabad tárolni. Az öngyulladásra hajlamos anyag hőmérsékletét legalább naponta vagy - ha azt az anyag tulajdonságai szükségessé teszik - gyakrabban vagy folyamatosan ellenőrizni kell, és a veszélyes felmelegedést meg kell akadályozni.
- 5) Az anyagokat illetve a polcrendszerrel úgy kell elhelyezni ill. kialakítani, hogy a tárolóban a villamos berendezésektől, világító berendezésektől, legalább 0,5 m távolságra legyenek.
- 6) A raktárhelyiségek takarításáról, az éghető és újból fel nem használható göngyölegek eltávolításáról folyamatosan gondoskodni kell.
- 7) A raktárban a közlekedési utakat leszűkíteni még átmenetileg sem szabad, a megfelelő közlekedési utakat állandóan biztosítani kell. (Ezen utak szélességét legalább 1m-ben határozom meg)
- 8) Az éghető hulladékot össze kell gyűjteni, és naponta ki kell üríteni a hulladéktárolóba.
- 9) A raktárakban a dohányzás és nyílt láng használata tilos!
- 10) Szikrázással nyílt lánggal való tevékenységet végezni csak írásbeli feltételek meghatározása alapján szabad.
- 11) A tárolás területét éghető hulladéktól és száraz aljnövényzettől mentesen kell tartani.

**A fokozottan tűz- vagy robbanásveszélyes osztályba tartozó anyagok tárolási előírásai:**

- 1) A fokozottan tűz- vagy robbanásveszélyes osztályba tartozó anyagot kiszerelni, csomagolni csak jogszabályban meghatározottak szerint, ennek hiányában szabadterén vagy olyan helyen szabad, ahol nincs gyújtóforrás, és folyadék esetén a hatékony szellőzést biztosították.
- 2) A fokozottan tűz- vagy robbanásveszélyes osztályba tartozó anyagot, valamint a mérsékelt tűzveszélyes osztályba tartozó folyadékot csak zárt csomagolásban, edényben szabad tárolni, szállítani és forgalomba hozni. A tárolás módját, körülményeit, a tárolni kívánt anyagmennyiséget úgy kell megválasztani, hogy tűz esetén a tárolt anyag ne idézzen elő jelentős veszélyt a környezetre.
- 3) A fokozottan tűz- vagy robbanásveszélyes osztályba tartozó anyag egyedi és gyűjtőcsomagolásán - ha jogszabály ettől eltérően nem rendelkezik - az anyag robbanásra vagy heves égésre való hajlamát szövegesen vagy piktogrammal kell jelölni. A jelölést a gyártó vagy a csomagoló, a kiszerelő vagy a forgalomba hozó, valamint - a felhasználáshoz külföldről közvetlenül érkező anyag, fokozottan tűz- vagy robbanásveszélyes osztályba tartozó folyadék esetében - a felhasználó szervezet köteles elvégezni.
- 4) Fokozottan tűz- vagy robbanásveszélyes osztályba tartozó anyag nem tárolható tetőtérben, pincszinti, alagsori helyiségben, továbbá 300 liter vagy 300 kg mennyiség felett egyéb, nem tárolásra tervezett helyiségben.
- 5) Huzamos tartózkodásra szolgáló helyiségekben és a gépjárműtárolókban gázpalackot tárolni tilos.
- 6) Gázpalack használata és tárolása tilos olyan földszintesnél magasabb építményben, ahol az esetleges gázrobbanás a tartószerkezet összeomlását idézheti elő.

**Tűzoltási út, terület és egyéb utak**

- 1) A létesítmény közlekedési, tűzoltási felvonulási útvonalait, területeit, valamint oltóanyag szerzési helyekhez vezető útjait állandóan szabadon és olyan állapotban kell tartani, amely az időjárási viszonyoktól függetlenül alkalmas a tűzoltó gépjárművek közlekedésére és működtetésére.
- 2) A személyek tartózkodására, közlekedésére szolgáló és üzemelés alatt álló helyiségek kiürítésre szolgáló ajtóit lezárni, üzemszerűen zárva tartani akkor lehet, ha az ajtó vészeseti nyithatóságát biztosítják. Abban az esetben, ha a rendeltetés, a tevékenység jellege a belső nyithatóságot kizárja, az ajtó külső nyithatóságát a tűzvédelmi hatóság által meghatározott módon biztosítani kell.
- 3) Az épületek menekülési útvonalain fokozottan tűz- vagy robbanásveszélyes és mérsékelt tűzveszélyes osztályba tartozó anyagok nem helyezhetőek el, nem tárolhatóak. Ez alól kivételt képeznek a beépített építési termékek és biztonsági jelek, valamint azok az installációk, dekorációk, szőnyegek, falikárpitok és egyéb, nem tárolásra szolgáló, valamint a helyiség rendeltetésével összefüggő tárgyak, amelyek az elhelyezéssel érintett fal vagy a padló felületének szintenként legfeljebb 15%-át legfeljebb fedik le.

- 4) A villamos berendezés kapcsolóját, a tűzvédelmi berendezést, felszerelést és készüléket eltorlaszolni, azokat áthelyezni, a belső közlekedési utakat, ajtókat eltorlaszolni, a közlekedési utakat, ajtókat és a kiürítési utakat leszűkíteni még átmenetileg sem szabad. Villamos berendezést, világító készüléket, eszközt úgy kell elhelyezni, rögzíteni, üzemeltetni, használni, hogy környezetére tűzveszélyt ne jelentsen.
- 5) A menekülésre számításba vett közlekedőkben, nem füstmentes lépcsőházakban és a pinceszinti helyiségekben elhelyezett installációk, dekorációk, anyagok a hő- és füstelvezetés hatékonyságát nemronthatják.

### **Általános tűzvédelmi üzemeltetési szabályok az építmény területén:**

#### **Tüzelő-, fűtőberendezések**

- 1) Az építményben, helyiségben csak olyan fűtési rendszer létesíthető, használható, amely rendeltetésszerű működése során nem okoz tüzet vagy robbanást.
- 2) A helyiségben, ahol fokozottan tűz- vagy robbanásveszélyes osztályba tartozó anyagokat tárolnak, előállítanak, felhasználnak, forgalmaznak nyílt lánggal, izzással vagy veszélyes felmelegedéssel üzemelő berendezés - a tevékenységet kiszolgáló technológiai berendezés kivételével – nem helyezhető el. Technológiai tüzelőberendezés létesítése esetén a tűz vagy robbanás keletkezésének lehetőségét megfelelő biztonsági berendezéssel kell megakadályozni.
- 3) A fokozottan tűz- vagy robbanásveszélyes osztályba tartozó folyadékkal vagy fokozottan tűz- vagy robbanásveszélyes és mérsékelten tűzveszélyes osztályba tartozó gázzal üzemeltetett tüzelő- vagy fűtőberendezés, készülék működtetése alatt, meghatározott kezelési osztálynak megfelelő felügyeletről kell gondoskodni.
- 4) A tüzelő- és a fűtőberendezés, az égéstermék-elvezető, valamint a környezetében levő éghető anyag között olyan távolságot kell megtartani, vagy olyan hőszigetelést kell alkalmazni, hogy az éghető anyag felületén mért hőmérséklet a legnagyobb hőterheléssel való üzemeltetés mellett se jelenthessen az éghető anyagra gyújtási veszélyt.
- 5) Munkahelyen a munka befejezésekor az égésbiztosítás nélküli gáz- és olajtüzelésű berendezésben a tüzelést meg kell szüntetni, a munkahely elhagyása előtt meg kell győződni a fűtőberendezés veszélytelenségéről.

#### **Szellőztetés**

- 1) Olyan tevékenység, amelynek végzése során robbanásveszély alakulhat ki, csak hatékony szellőztetés mellett végezhető.
- 2) Ha a fokozottan tűz- vagy robbanásveszélyes osztályba tartozó anyag jelenléte során vagy ahol fokozottan tűz- vagy robbanásveszélyes és mérsékelten tűzveszélyes osztályba tartozó anyag lerakódásával számolni lehet, a szellőztető berendezéseket a gyártó által meghatározott rendszerességgel tisztítani kell.
- 3) A szellőztetőrendszer nyílásait el torlaszolni tilos.

#### **Csatornahálózat**

- 1) Fokozottan tűz- vagy robbanásveszélyes és mérsékelten tűzveszélyes osztályba tartozó gázt, gőzt vagy fokozottan tűz- vagy robbanásveszélyes osztályba tartozó folyadékot, az

ilyen anyagot oldott állapotban tartalmazó szennyvizet, valamint vízzel vegyi reakcióba lépő, fokozottan tűz- vagy robbanásveszélyes vagy mérsékelten tűzveszélyes osztályba tartozó gázt fejlesztő anyagot a közcsatornába vagy a szikkasztóba bevezetni tilos.

- 2) Abban a létesítményben, ahol a szenny- és csapadékvíz fokozottan tűz- vagy robbanásveszélyes osztályba tartozó folyadékot tartalmazhat, a csatornahálózatot berobbanás ellen védett szakaszokra kell bontani.

### **Hő- és füstelvezetés**

- 1) A természetes és a gépi füstelvezető, légpótló, valamint a füstmentesítést biztosító nyílások nyílászáróinak, valamint a füstgátló szerkezeteknek a szabad mozgását folyamatosan biztosítani kell, és e nyílásokat eltorlaszolni tilos. Az erre figyelmeztető tartós, jól észlelhető és olvasható méretű feliratot a nyílászárón vagy a nyílás mellett el kell helyezni.
- 2) Az installációk, dekorációk, anyagok, bútorok és egyéb berendezési tárgyak nem csökkenthetik a füstelvezetéshez, légpótláshoz szükséges nyílásfelületet, nem korlátozhatják a hő és füst elleni védelem eszközeinek mozgását, működését.
- 3) Az (1) bekezdés szerinti feliratokat, továbbá a hő- és füstelvezető rendszer, füstmentesítés eszközei működtetésére szolgáló kapcsolók feliratát - a magyaron kívül - idegen nyelven is el kell helyezni, ha ezt az építmény, építményrész használóinak nyelvismerete indokolja.

### **Villamos berendezés**

- 1) Csak olyan villamos berendezés használható, amely rendeltetésszerű használata esetén a környezetére nézve gyújtás veszélyt nem jelent.
- 2) A villamos gépet, berendezést és egyéb készüléket a tevékenység befejezése után ki kell kapcsolni. Nem vonatkozik ez az előírás azokra a készülékekre, amelyek rendeltetésükből következően folyamatos üzemre lettek tervezve. Ezen alcím szempontjából kikapcsolt állapotnak számít az elektronikai, informatikai és hasonló készülékek készenléti állapota is.
- 3) A villamos gépet, berendezést és egyéb készüléket használaton kívül helyezésük esetén a villamos tápellátásról le kell választani.
- 4) Az épület átalakítása, felújítása, átépítése, a kijáratok útvonalaik időleges vagy tartós használaton kívül kerülése esetén a téves jelzést adó menekülési jelek működését szüneteltetni kell. Ha a biztonsági jel kikapcsolt állapotában is hordoz információt, az ne legyen látható.

### **Gépi berendezés**

- 1) Kizárólag olyan erő és munkagép helyezhető el és használható, amely rendeltetésszerű használata esetén környezetére gyújtási veszélyt nem jelent.
- 2) Azoknál a gépeknél, amelyeknél a hőfejlődés vagy a nyomás emelkedése tüzet vagy robbanást idézhet elő, a technológiai szabályozó berendezéseken túl olyan korlátozó berendezést kell alkalmazni, amely a gép működését és a hőmérséklet vagy nyomás további emelkedését–technológiai utasításban meghatározott biztonsági határérték elérésekor–megszünteti.
- 3) Ha a gépbejutó idegen anyag tüzet vagy robbanást okozhat, gondoskodni kell a bejutás megakadályozásáról.
- 4) A forgó, súrlódó gépalkatrésznél és tengelynél a berendezésre és környezetére tűzveszélyt jelentő felmelegedést meg kell előzni.
- 5) A tűzveszélyes gépeket a gyártó, külföldi termék esetében a forgalomba hozó a biztonságos használatra vonatkozó technológiai, és kezelési utasítással köteles ellátni.

### **Dohányzás, nyílt láng, gyújtóforrás használata**

- 1) A Vásárcsarnok épületében, valamint a bejáratoktól 5 méteres távolságon belül dohányozni tilos!
- 2) Égő dohányneműt, gyufát és egyéb gyújtóforrást tilos olyan helyre tenni vagy ott eldobni, ahol az tüzet vagy robbanást okozhat.
- 3) Dohányozni, nyílt lángot használni nem szabad olyan helyiségben, szabadtéren, ahol fokozottan tűz- vagy robbanásveszélyes osztályba tartozó anyagot állítanak elő, tárolnak, dolgoznak fel, használnak. A dohányzás és a nyílt láng használatának tilalmát biztonsági jellel kell jelölni.
- 4) Fokozottan tűz- vagy robbanásveszélyes osztályba tartozó anyag gyártására, feldolgozására, tárolására szolgáló helyiségbe vagy szabadterbe, gyújtóeszközt, gyújtóforrást bevinni csak az alkalomszerű tűzveszélyes tevékenységre jogosító, írásban meghatározott feltételek alapján szabad.

### **Beépített tűzjelző és beépített oltóberendezés, tűzoltó készülék, felszerelés**

- 1) A beépített tűzjelző, tűzoltó, tűzterjedésgátló berendezést, a tűzoltósági kulcsszéfet az építmény tulajdonosának állandóan üzemképes állapotban kell tartania és üzemeltetnie kell.
- 2) A nyilvános távbeszélő készülékek mellett, továbbá a távbeszélő alközpontokban–ennek hiányában a létesítmények fővonalú távbeszélő készülékei mellett–a tűzoltóság hívószámát vagy az egységes segélyhívó számát jól láthatóan fel kell tüntetni.
- 3) **Tűzjelző berendezés üzemeltetése során biztosítani kell:**
  - a berendezés üzemképes állapotát,
  - a jelzések (tűz,hiba) folyamatos felügyeletét, fogadását,
  - az üzemeltetői ellenőrzés végrehajtását,
  - a felülvizsgálat, rendkívüli felülvizsgálat, karbantartás végrehajtását,
  - az üzemképességet fenntartó vagy helyreállító javítást, tisztítást, cserét és
  - az üzemeltetéshez szükséges dokumentációt.

**A berendezés – közte a tűz- és hibaátjelző – tervszerű, részleges vagy teljes üzemszünetét, a kikapcsolás előtt legalább 5 munkanappal írásban, a 24 órán belül el nem hárítható meghibásodást haladéktalanul telefonon jelezni kell az illetékes tűzvédelmi hatóságnak.**

**Üzemeltetői feladatok:**

- 1) A berendezés meghibásodása, tervszerű üzemszünetének esetén a biztonsági feltételeket az üzemeltető a helyikockázatnak megfelelően biztosítja.
- 2) A helyi felügyeletet kiváltó átjelzés meghibásodása esetén a berendezés felügyeletéről haladéktalanul gondoskodni kell.
- 3) A téves riasztások elkerülése érdekében az érzékelők tűzjellemzőjére hasonlító hatás idejére az adott érzékelő, zóna, vagy zónák kiiktatása akkor lehetséges, ha
  - a kiiktatott érzékelő, zóna csak a téves riasztást okozó hatás helyiségében lévő automatikus érzékelők működését korlátozza
  - a kiiktatott érzékelő, zóna a téves riasztást okozó hatás helyiségében lévő kézi jelzésadók működését nem korlátozza,
  - a berendezés műszaki kialakítását ismerő szakemberrel a zónakiiktatás körülményei egyeztetve vannak olyan módon, hogy az a létesítéssel, karbantartással, felülvizsgálattal összefüggő jogokat, kötelezettségeket nem sérti és
  - az érzékelő, zóna kiiktatásának és visszaállításának körülményei, annak felelősségi köre, az ellensúlyozó intézkedések a Tűzvédelmi Szabályzatban rögzítve vannak.

**Jelen esetben a SZOMBATHELY VÁROSI VÁSÁRCSARNOK területén: A tűzjelző kikapcsolása, javítása, karbantartása csak az igazgató írásos jóváhagyásával és a tűzvédelmi megbízott általa meghatározott biztonsági szabályok betartásával végezhető.**

A karbantartásról, javításról, kikapcsolásról és annak várható megtörténtéről tűzjelző rendszer felügyeletét ellátó szervezetet tájékoztatni kell. A rendszerbe való visszakapcsolásról az távfelügyeletet és az igazgatót tájékoztatni kell.

**Felelős: a biztonsági szolgálat**

**Tűzoltó készülék szükséglet meghatározása:**

A tárolt anyagok tulajdonsága alapján az OTSZ 16. sz. melléklet 1. –és 2. számú táblázat alapján kell meghatározni, hogy az épületekben milyen oltásteljesítményű és hány db tűzoltó készüléket kell készenlétben tartani. A meglévő készenlétben tartott tűzoltó készülékek oltásteljesítménye az alapterületek tekintetében a vonatkozó jogszabályi előírásokat kielégítik.

**Tűzoltó készüléket kell készenlétben tartani:**

- 1) az önáll órendeltetési egységekben legalább szintenként,
- 2) ahol az OTSZ rendelete előírja és
- 3) jogszabályban meghatározott esetekben az OTSZ 16. mellékletben foglalt 2.táblázat szerint.

A tűzoltó készüléket jól láthatóan, könnyen hozzáférhetően, úgy kell elhelyezni, hogy a tűzoltókészülék a legkedvezőtlenebb helyen keletkező tűz oltására a lehető legrövidebb idő alatt használható legyen, és állandóan használható, üzemképes állapotban kell tartani.

## **ELLENŐRZÉS, KARBANTARTÁS, FELÜLVIZSGÁLAT**

Az üzemeltető köteles az érintett műszaki megoldás üzemeltetői ellenőrzéséről, időszakos felülvizsgálatáról, karbantartásáról az OTSZ 18. mellékletben foglalt táblázatban meghatározottak szerint, valamint a javításáról szükség esetén gondoskodni. Az üzemeltető a működőképességet kedvezőtlenül befolyásoló körülményt és annak tudomásulvételét a működésképtelenség megállapítását tartalmazó iraton aláírásával és az aláírás dátumának feltüntetésével igazolja.

### **Létesítmény területén lévő tűzvédelmi berendezések üzemeltetői ellenőrzési feladatai:**

- 1) Tűzjelző berendezés napi és negyedéves (biztonsági szolgálat, tűzvédelmi megbízott/szolgáltató)
- 2) Tűzoltó készülék negyedéves (tűzvédelmi megbízott/szolgáltató)
- 3) Tűzoltó vízforrás féléves (tűzvédelmi megbízott/szolgáltató)
- 4) Hő – és füstelvezető negyedéves (tűzvédelmi megbízott/szolgáltató)
- 5) Tűzgátló nyílászáró havi (tűzvédelmi megbízott/szolgáltató)
- 6) Biztonsági és irányfényvilágítás negyedéves (tűzvédelmi megbízott/szolgáltató)
- 7) Pánikzár, vészkijaratizár, vészkijarat biztosító rendszer negyedéves (tűzvédelmi megbízott/szolgáltató)

Az üzemeltető köteles az érintett műszaki megoldás rendkívüli felülvizsgálatáról és a hibák kijavításáról az annak elvégzésére okot adó körülmény vagy hiányosság tudomására jutása után azonnal, egyéb esetben legfeljebb 10 munkanapon belül gondoskodni, ha

1. az érintett műszaki megoldás nem töltötte be tűzvédelmi rendeltetését tüzeset, tűzriadó gyakorlat vagy egyéb esemény során vagy,
  2. az érintett műszaki megoldás nem alkalmas a tűzvédelmi rendeltetésének megfelelő működésre.
- Az üzemeltetői ellenőrzést, az időszakos felülvizsgálatot, a karbantartást és a javítást el kell végezni és annak eredményét papír alapon vagy elektronikus úton írásban kell dokumentálni. Az üzemeltetői ellenőrzés, az időszakos és a rendkívüli felülvizsgálat, a karbantartás és a javítás során figyelembe kell venni az érintett műszaki megoldás gyártójának vonatkozó előírásait.

### **Az üzemeltetői ellenőrzést végző személy az ellenőrzés során**

1. Vizsgálja az időszakos felülvizsgálat és a karbantartás esedékességét,
2. Szemrevételezéssel, és ha az OTSZ előírja, gyakorlati próbával ellenőrzi az érintett műszaki megoldás működőképességét.
3. Az ellenőrzés elvégzését, megállapításait az ellenőrzés elvégzésének határideig írásban dokumentálja és
4. A működőképességet kedvezőtlenül befolyásoló körülményt és a működésképtelenség megállapítását az üzemeltetőnek az ellenőrzés befejezését követően azonnal írásban jelzi.

### **Az üzemeltetői ellenőrzés magába foglalja az érintett műszaki megoldás**

1. kijelölt telepítési, beépítési helyen való elhelyezéséről,
2. sértetlen állapotáról,
3. észlelhetőségéről és hozzáférhetőségéről,
4. működtető eszközének, jelöléseinek, feliratainak észlelhetőségéről és helyességéről,
5. működőképessége szempontjából lényeges kijelzők, állapotjelzések alapján a műszaki megoldás állapotáról és
6. működőképességét, működését kedvezőtlenül befolyásoló szennyeződés vagy környezeti körülmények jelenlétéről való szemrevételezéses meggyőződést.

**Az üzemeltetői ellenőrzés kiváltható automatikus ellenőrzéssel, ha az automatikus ellenőrző rendszer**

1. az üzemeltetői ellenőrzést végző személy feladatát az előírt gyakorisággal ellátja és
2. az ellenőrzés elvégzését és eredményét hatósági ellenőrzés során bemutatható formában dokumentálja.

Az időszakos felülvizsgálat, továbbá az üzemeltetői ellenőrzési feladatokra is kiterjedő karbantartás elvégzésével teljesül az adott időintervallumra esedékes üzemeltetői ellenőrzés.

A jogosult személy az időszakos felülvizsgálattal és karbantartással kapcsolatos feladatait az OTSZ tartalmazza.

Az üzemeltető köteles az üzemeltetői ellenőrzés, a karbantartás, az időszakos és a rendkívüli felülvizsgálat során megállapított hibák javításáról a hiba súlyosságától függő időn belül gondoskodni. A hiba súlyosságát a jogosult személy, üzemeltetői ellenőrzés esetén az üzemeltető vagy az általa megbízott személy állapítja meg.

Súlyos, haladéktalanul javítandó hibának minősül

1. a tűz- vagy robbanásveszélyt okozó hiba vagy
2. az érintett műszaki megoldás tűzvédelmi rendeltetésének betöltését gátló hiba.

**Az üzemeltetőnek a felülvizsgálat, karbantartás, javítás idején csökkenő védelmi szintet alkalmas megoldásokkal ellensúlyoznia kell. Az ellensúlyozás keretében az üzemeltető**

1. a vonatkozó műszaki követelményben foglalt vagy azzal egyenértékű megoldást alkalmaz,
2. felfüggeszti az üzemelést, használatot, tevékenységet a védelmi szint helyreállásáig,
3. azonos védelmi szintet biztosító tartalék műszaki megoldásokat helyez készenlétbe vagy
4. a tűzvédelmi hatósággal előzetesen egyeztetett más megoldást alkalmaz.

**Az üzemeltető kötelezettségeinek végrehajtását más személy vagy szervezet írásos megállapodásban teljes körűen vagy részben átvállalhatja. A más személy vagy szervezet kötelességei megegyeznek az üzemeltetőével.**

**Az üzemeltetői ellenőrzést végző személynek rendelkeznie kell az ellenőrzés megfelelő végrehajtásához szükséges ismeretekkel és az üzemeltető által kiállított, erre vonatkozó írásbeli meghatalmazással.**

## VI. LÉTESÍTMÉNYI ÉPÜLETEK, ÉPÍTMÉNYEK TŰZVÉDELMI HASZNÁLATI SZABÁLYAI

A munkavállalóknak a beosztásuknak megfelelően ismerniük kell a tűzvédelmi feladataikat, ennek megfelelően a Intézmény tulajdonában lévő épületekben tartózkodó különböző szervezeti egységek munkahelyi vezetői és munkavállalói számára a munkakörükből adódó tűzvédelemmel kapcsolatos feladatait a **Szabályzat III.fejezetében** kerültek meghatározásra. A létesítmények területén lévő épületekben, építményekben, szabadtereken a **V. fejezetben meghatározott, eseti és az üzemeltetői tevékenységgel kapcsolatos** tűzvédelmi használati szabályokat értelemszerűen a helyi adottságoknak megfelelően be kell tartani. Az új munkavállalóknak a munkába álláskor, meglévő munkavállalóknak évente oktatást kell tartani a mindenkori hatályos Tűzvédelmi Szabályzatból, hogy megismerjék az általuk használt területen lévő helyiségek, épületek, és szabadterek tűzvédelmi használati szabályait, valamint a munkakörükkel kapcsolatos feladataikat. A fentiek figyelembevételével ezen fejezetben a munkavállalók által használt helyiségek, épületek használatára vonatkozó tűzvédelmi és biztonsági előírások kerültek meghatározásra.

Tilos a létesítmény területén:

- Tűzjelző berendezés érzékelőjének 0,5m környezetében tárolást végezni.
- A közlekedési (menekülésiutak) utakhoz, ajtókhöz, tűzoltófelszerelésekhez, tűzvédelmi berendezések, eszközök (fali tűzcsap, tűzjelző kézi jelzésadója, tűzoltó készülék, levegő utánpótlást biztosító nyílás) közmű nyitó-és zárószerkezetéhez vezető utakat eltorlaszolni, leszűkíteni;
- Tűzgátló nyílászárók rendeltetésszerű működését befolyásolni, megakadályozni;
- Tűz- és robbanásveszélyes állapotot előidézni, létrehozni, a tűzvédelmi előírásokat, szabályokat megszegni;

## AZ INTÉZMÉNY TERÜLETÉN TALÁLHATÓ HELYISÉGEK TŰZVÉDELMI HASZNÁLATI SZABÁLYAI

### Irodák:

- A helyiségekben csak az ott folytatott tevékenységekhez szükséges anyagok és irodai gépek használhatók és tarthatók.
- A helyiségekben dohányozni és nyílt lángot használni **tilos, melyet szabványos táblával, vagy piktogrammal jelölni kell!**
- A helyiségek fűtésére rendszeresített központi fűtésen túlmenően más fűtést (pl.elektromos hőszugárzót) használni csak az igazgató engedélyével és a berendezés “kezelési és karbantartási utasításában” foglaltak szerint szabad.
- Üzemelő berendezéstől egy méteren belül éghető anyagot tárolni tilos!  
Üzemeltetés után biztosítani kell a berendezés felügyelet melletti, természetes úton történő szobahőmérsékletre való visszahűlését, az áramtalanítás elvégzését. Az előírások betartása a készüléket üzemeltető, használó munkavállaló kötelezettsége.
- Világító berendezés lámpatestjeinek **0,5 méteres körzetében éghető anyagot** elhelyezni, vagy a világító testen árnyékolás céljából éghető anyagot alkalmazni nem szabad.
- Az irodai gépeket, az elektromos berendezéseket használat után feszültségmentésíteni kell.  
Az áramtalanításról a helyiségből utolsóként távozó személy köteles meggyőződni.
- A nap folyamán keletkezett hulladékot a munka befejezésekor el kell távolítani.

- Az irodában jól láthatóan el kell helyezni a tűzoltóság hívószámát: 105 és a 112.
- A helyiségekben a berendezési tárgyakat úgy kell elhelyezni, hogy a gyalogos közlekedés akadálytalan legyen, megfelelő közlekedési út maradjon szabadon. A helyiségekben a közlekedési utakat, ajtót és kiürítési útvonalakat leszűkíteni még átmenetileg sem szabad. A helyiségekben minimálisan az **1 méter széles közlekedési utat biztosítani kell.**
- A helyiségek tűzvédelmi előírásainak betartásáért az ott munkát végzők a felelősek.

### **Teakonyha, étkező:**

- A helyiségekben a rendeltetéstől eltérő tevékenységet folytatni, illetve anyagot tárolni **tilos.**
- A helyiségekben dohányozni tilos.
- A helyiségekben a közlekedési utakat, útvonalakat, ajtókat leszűkíteni még átmenetileg sem szabad. Ezekben a helyiségekben minimálisan az **1 méter széles közlekedési utat biztosítani kell.**
- A helyiségben elhelyezett sütő-, és főzőberendezéseket (tűzhely stb.) csak a “kezelési és karbantartási utasításban” leírtak alapján szabad üzemeltetni.
- A teakonyhában elhelyezett villamos berendezések helyét az igazgató határozza meg.
- Világító berendezés lámpatesteinek **0,5 méteres körzetében éghető anyagot** elhelyezni, vagy a világító testen árnyékolás céljából éghető anyagot alkalmazni nem szabad.
- Üzemelő berendezéstől egy méteren belül éghető anyagot tartani tilos! Ügyelni kell a helyiségben kialakulható huzathatásra, mely könnyen éghető anyagot sodorhat a gyújtóforrásként szolgáló készülékhez.
- Üzemeltetés után biztosítani kell a berendezés felügyelet melletti, természetes úton történő szobahőmérsékletre való visszahűlését, az áramtalanítás elvégzését.
- Elektromos főzőlap (rezsó) vagy kávéfőző csak hőszigetelő alátét alkalmazásával felügyelet mellett üzemeltethető.
- A helyiségből a napi munka folyamán keletkezett éghető hulladékot el kell távolítani.
- A konyhában a munka befejezésekor minden hőfejlesztő készülék kikapcsolt, elzárt állapotát ellenőrizni kell.
- A helyiségekben az elektromos berendezések kapcsolóihoz és a gázcsapokhoz vezető utakat mindig szabadon kell hagyni.
- A helyiségek tűzvédelmi előírásainak betartásáért az azt használó munkavállaló kötelezettsége.

**Az irodák és a teakonyha és étkező helyiségek védelmére a közlekedő folyosókon elhelyezett tűzoltó készülékek, illetve fali tűzcsapok szolgálnak. A tűzvédelmi eszközöket, berendezéseket állandóan szabadon és üzemképes állapotban kell tartani, eltorlaszolni még ideiglenesen sem szabad.**

### **Közlekedők, előtér:**

- Az általános tűzvédelmi használati szabályokat, ezen területeken is be kell tartani.
- A helyiségekben a rendeltetéstől eltérő tevékenységet folytatni, illetve oda nem tartozó anyagot tárolni tilos.
- A helyiségekben dohányozni és nyílt lángot használni **tilos, melyet szabványos táblával, vagy piktogrammal jelölni kell!**
- A közlekedők és az előterek részei a menekülési útvonalnak, ezért ezeket leszűkíteni még átmenetileg sem szabad.
- A tűzvédelmi berendezések (irányfények, biztonsági világítások, tűzgátló ajtók, egyéb eszközök, felszerelések) hozzáférhetőségét és működőképességét állandóan biztosítani kell.
- A tűzjelző kézi jelzésadókat, fali tűzcsapokat, tűzoltó készülékeket mindig szabadon kell hagyni, helyüket ha takarásban vannak jelölni kell. Ezen berendezéseket mindig tisztán kell tartani, ha a plombálás hiányzik, haladéktalanul – a működőképesség ellenőrzése után – pótolni kell.
- A helyiségekben fokozottan tűz- vagy robbanásveszélyes osztályba tartozó anyagot (**benzin, festékek, PB gázpalack, akkumulátor stb.**) még átmenetileg is **tilos tárolni!**

### **Szociális helyiségek: (mosdó, wc, öltöző stb.)**

- A helyiségekben a rendeltetéstől eltérő tevékenységet folytatni, illetve oda nem tartozó anyagot tárolni tilos.
- A helyiségekben dohányozni és nyílt lángot használni **tilos, melyet szabványos táblával, vagy piktogrammal jelölni kell!**
- Az elektromos berendezéseken, kapcsolókon és azok 0,5 m körzetében éghető anyagot elhelyezni nem szabad.
- A világító testeket burával, az elektromos elosztódobozókat védőfedéllel kell ellátni.
- Az olajos zsíros munka-és védőruhák, cask fémszekrényben helyezhetők el.
- A helyiségeket munkaszüneti időben minden esetben áramtalanítani kell, melyet a helyiséget utoljára elhagyónak kell végrehajtani.
- Az öltözőben a személyes használati tárgyakon kívül más anyagot, felszerelést, tűzveszélyes folyadékot, anyagot be vinni és tárolni nem szabad.
- A helyiségek fűtésére rendszeresített központi fűtésen túlmenően más fűtést (pl. elektromos hőszugárzót) használni csak az igazgató engedélyével és a berendezés “kezelési és karbantartási utasításában” foglaltak szerint szabad.

- A helyiségek védelmére a közeledő folyosókon elhelyezett tűzoltó készülékek szolgálnak. A készüléket állandóan szabadon és üzemképes állapotban kell tartani, eltorlaszolni még ideiglenesen sem szabad.
- A helyiségből utoljára távozók kötelesek meggyőződni arról, hogy ott nem maradt-e tüzet okozó körülmény. A helyiségek tűzvédelmi előírásainak betartási rendjéért az ott dolgozók és a munkájukat közvetlenül irányító munkahelyi vezető a felelős.

### **Üzletek, boltok, gombavizsgáló:**

- Az általános tűzvédelmi használati szabályokat, ezen területeken is be kell tartani.
- A helyiségekben a rendeltetéstől eltérő tevékenységet folytatni, illetve oda nem tartozó anyagot tárolni tilos.
- A helyiségben a dohányzás és nyílt láng használata **tilos! Kivételt képeznek azok az üzletek melyekben az árusított termékek főzése, sütése helyben történik.** A tilalmat a bejáratnál és a helyiségben szabványos táblával jelölni kell.
- A helyiségekben elhelyezett főző-és sütőberendezéseket, egyéb villamos és gázüzemű berendezéseket csak a **“kezelési és karbantartási utasításban” foglaltak alapján szabad üzemeltetni. A kezelési útmutatást a dolgozókkal az üzletvezetőknek kell ismertetnie.**
- Az üzletekben a bérlők kötelesek saját tűzoltó készüléket készenlétben tartani a bérleti szerződésben leírtak szerint.
- Az elektromos vezetékeken, berendezéseken, biztosítékokon, a főző-és sütőberendezések és azok közvetlen közelében éghető anyagot elhelyezni **tilos!**
- Az üzletekben használt elektromos berendezéseket (**kivétel a hűtők**) használat után feszültségmentesíteni kell! Nappali fogyasztókat le kell választani a hálózatról.
- A helyiségekből a napi munka folyamán keletkezett hulladékot a kijelölt helyre (hulladéktároló) el kell távolítani.
- Az üzletek közlekedési, menekülési útjait, elektromos berendezések kapcsolóit és a **tűzoltó készülékeket** mindenkor szabadon kell hagyni, azokat leszűkíteni, eltorlaszolni még átmenetileg sem szabad.
- A helyiségek tűzvédelmi előírásainak betartásáért, rendjéért az ott dolgozók a felelősek.

### **Villamos kapcsolóhelyiségek:**

- A helyiségekben dohányozni és nyílt lángot használni **tilos, melyet szabványos táblával, vagy piktogrammal jelölni kell!**
- A helyiségben a villamos kapcsolótér üzemeltetéshez szükséges berendezéseken kívül egyéb más anyag nem tárolható.
- A szekrényen, helyiségben jól láthatóan el kell helyezni a villamos kapcsolótér kapcsolási rajzát.
- A villamos kapcsolótér bejáratát zárva kell tartani. A villamos kapcsolótérbe illetékteleneknek belépni nem szabad.
- A helyiség megközelíthetőségét, az ajtók nyithatóságát folyamatosan biztosítani kell.
- A helyiség védelmére a közeledő folyosókon elhelyezett tűzoltó készülékek szolgálnak. A készüléket állandóan szabadon és üzemképes állapotban kell tartani, eltorlaszolni még ideiglenesen sem szabad.

### **Csarnokhelyiségek:**

- A helyiségekben dohányozni és nyílt lángot használni **tilos, melyet szabványos táblával, vagy piktogrammal jelölni kell!**
- A helyiségekben a közlekedési utakat, ajtókat és kiürítési útvonalakat leszűkíteni még

átmenetileg sem szabad. A helyiségekben a **kiürítésszámításban meghatározott létszámú ember tartózkodhat, (50 főnél nagyobb befogadóképesség fejezetében meghatározottak szerint) a menekülésre figyelembe vett ajtó szélességével legalább megegyező szélességű közlekedési utat biztosítani kell.**

- **Az I. számú csarnok esetében 510 fő, míg a II. számú csarnok esetében 438 fő maximális befogadóképesség.** A fenti létszámokat a létesítmény helyiségeiben túllépni tilos!
- A helyiségek kiürítésre számításba vett ajtóit lezárni tilos! Az ajtók teljes szélességükben a nap bármely időszakában nyithatók legyenek úgy, hogy a helyiségeket a bent tartózkodók szükség esetén mindenkor akadálytalanul elhagyhassák.
- A helyiségekben lévő tűzvédelmi berendezéseket, eszközöket (tűzoltó készülékek, falitűzcsapok stb..) mindig szabadon, jól láthatóan kell hagyni.
- A standokat úgy kell kialakítani, hogy a kiürítés számításával, a tűzriadó tervben kiszámított legnagyobb létszám is biztonságosan elhagyhassa a csarnoképületeket.
- A standokon túl a közlekedőbe és menekülési útvonalra pakolni, ott anyagot tárolni tilos!
- Asztalokat, polcokat a kijelölt területeken túl kipakolni tilos!
- A helyiségekben használt elektromos berendezéseket használat után feszültség mentesíteni kell!
- A helyiségeket csak a használatbavételi engedélyben megállapított rendeltetésnek megfelelően szabad használni.
- A helyiségek tűzvédelmi előírásainak betartásáért, rendjéért az ott dolgozók a felelősek.
- A helyiségben el kell helyezni az épület illetve helyiség elhagyásának lehetőségét, menekülési útvonalat tartalmazó alaprajzzal és annak rövid szöveges kivonatával.

#### **Szellőzőgépház helyiség:**

- A helyiségben dohányozni és nyílt lángot használni **tilos, melyet szabványos táblával, vagy piktogrammal jelölni kell!**
- A helyiség megközelíthetőségét, az ajtók nyithatóságát folyamatosan biztosítani kell.
- A szellőzőgépház berendezését meghibásodás esetén azonnal javítani kell, hibás állapotban azokat üzemeltetni **tilos!**
- A helyiségben az ottani munkavégzéshez szükséges anyagokon, eszközökön kívül **más anyagot tárolni tilos!**
- A helyiség védelmére a közlekedő folyosókon elhelyezett tűzoltó készülékek szolgálnak. A készüléket állandóan szabadon és üzemképes állapotban kell tartani, eltorlaszolni még ideiglenesen sem szabad.

#### **Raktárak, tárolók:**

- A helyiségben dohányozni és nyílt lángot használni **tilos, melyet szabványos táblával, vagy piktogrammal jelölni kell!**
- A helyiségekben a robbanásveszélyes és a tűzveszélyességi osztályba tartozó anyagot (PB gázpalack, benzin, festék) **tárolni tilos!**
- A helyiségekben tárolt anyagokat úgy kell elhelyezni, hogy **a bejárati ajtók teljes szélességben nyithatók legyenek.**
- A helyiségek közlekedő és kiürítési útvonalain anyagot tárolni **tilos! A polcos, állványos raktározás esetén, a polcok, állványok között anyagot tárolni tilos!**
- A helyiségekben használt elektromos berendezéseket használat után feszültségmentesíteni kell!
- A helyiségeket csak a használatbavételi engedélyben megállapított rendeltetésnek megfelelően szabad használni.
- Világító berendezés lámpatestjeinek 0,5 méteres körzetében éghető anyagot elhelyezni, vagy a világítótesten árnyékolás céljából éghető anyagot alkalmazni nem szabad. Nem helyezhető el éghető anyag elektromos elosztó, kapcsolószekrény 0,5 méteres körzetében.

- A raktárhelyiségek takarításáról, az éghető és újból fel nem használható göngyölegek eltávolításáról folyamatosan gondoskodni kell.
- **A raktárakban a tárolt anyag és a tároló helyiség födémszerkezete között legalább 1 méteres távolságot kell biztosítani.**
- A helyiség védelmére a közeledő folyosókon elhelyezett tűzoltó készülékek szolgálnak. A készüléket állandóan szabadon és üzemképes állapotban kell tartani, eltorlaszolni, illetve előttük anyagot tárolni még ideiglenesen is **tilos!** A tűzoltó készülékeket a bejáratok közelében kell tartani.
- A helyiségek tűzvédelmi előírásainak betartásáért, rendjéért az ott dolgozók, valamint a munkájukat irányító munkahelyi vezető **a felelős.**

#### **A gépjárművek tűzvédelmi szabályai:**

- **A szabadtereken** a gépjárművekkel és személygépkocsi parkolóban, valamint áruszállítás esetén a dokkolókban (áruátvevő helyiségek) az igazgató által meghatározott területen lehet megállni úgy, hogy azok **az épületekből történő menekülést és a tűzoltó gépjárművek közlekedését ne akadályozzák, a tűzcsapok mindenkor megközelíthetők legyenek.**
- A járműveket csak olyan műszaki állapotban szabad üzemeltetni, használni, hogy tűz vagy robbanás ne keletkezzen.
- A járművekre vonatkozó tűzvédelmi szabályok megtartásáért az üzemben tartó, illetve a jármű vezetője a felelős.

#### **A helyiségek, üzletek és a létesítmény zárásakor az alábbiakról szükséges meggyőződni:**

- a helyiség tisztaságáról,
- a közlekedési utak szabadon tartásáról,
- nem maradt-e hátra olyan állapot, helyzet, melyből tüzeset keletkezhethet,
- hulladékok eltávolításáról,
- világítás, elektromos berendezések feszültségmentesítéséről,
- gázfogyasztó készülékek gázmentesítéséről,
- helyiség biztonságos zárásáról,
- tűzoltó-felszerelés, készülék megközelíthetőségéről,
- a biztonsági jelölések meglétéről.

#### **Tűzoltó készülék szükséglet meghatározása:**

A tárolt anyagok tulajdonsága alapján az OTSZ 16. számú melléklet 1. –és 2. számú táblázat alapján kell meghatározni, hogy az épületekben milyen oltásteljesítményű és hány db tűzoltó készüléket kell készenlét betartani. A Városi Vásárcsarnokban, valamennyi szinten tűzoltó készüléket kell készenlétben tartani. Az alapterületek és tárolt anyagok tulajdonságai figyelembevételével az **I. épületrész pinceszintjének védelmére 5 oltóegység, a földszintjének védelmére 36 oltóegység, emeletének védelmére 14 oltóegység teljesítményű készüléket kell készenlétben tartani. A II. jelű épületrész védelmére 22 oltóegység teljesítményű készülék készenlétben tartása szükséges.** A fentiek biztosítására az I. csarnokban a pinceszinten 1 db 27A és 113 B C oltásteljesítményű, a földszinten 7 db 34 A és 183 B C oltásteljesítményű, 1db 43A 233B C oltásteljesítményű 6kg ABC porral oltó, és 2db 34B C oltásteljesítményű 2kg CO<sub>2</sub>-vel oltó, az emeleten 4 db 34A 183B C oltásteljesítményű 6kg ABC porral oltó és 1db 2kg CO<sub>2</sub>-vel oltó tűzoltó készülék van készenlétben tartva. A II. jelű tűzszakaszban 5 db 34A 183B C oltásteljesítményű 6kg ABC porral oltó tűzoltó készülék van készenlétben tartva. A tűzoltó készülékeket úgy kell elhelyezni, hogy ne kelljen 30

méternél hosszabb utat 1 tűzoltó készülék eléréséhez megtenni, illetve ne kelljen szintkülönbséget áthidalni.

**Oltóvízellátás:**

**A létesítmény oltóvíz ellátása az épület északi oldalán a Szent Márton utca felől a csarnokoktól tömlőfektetési útvonalon mért 100 méteren belül közterületen lévő 4 db föld feletti, illetve az épület déli oldalán a Zrinyi Ilona utca felől 3db föld feletti, valamint a Nádor u. 6. szám előtti szintén közterületen lévő 1db föld feletti tűzcsapról biztosított. Az épület egésze 30m-es alaktartós tűzcsaprendszerrel szerelt fali tűzcsappal védett.**

## VII. RENDSZERES ÉS ALKALOMSZERŰ TŰZVESZÉLYES TEVÉKENYSÉG VÉGZÉSÉHEZ SZÜKSÉGES ÍRÁSBELI FELTÉTELEK MEGHATÁROZÁSA

*Tűzveszélyes tevékenység:* az a tevékenység, amely a környezetében lévő éghető anyag gyulladási hőmérsékletét, lobbanáspontját meghaladó hőmérséklettel, vagy nyílt lánggal, továbbá gyújtóforrásként számításba vehető izzással, parázslással, szikrázással jár.

Ilyen jellegű tevékenységek például:

- technológiától, alkalmazott technikai eszközöktől függetlenül a hegesztés;
- fémek forrasztása;
- műanyagok, kőolajipari származékokból előállított termékek nyílt lánggal való melegítése, egyesítése (tetőszigetelés);
- fémek darabolása koronggal;
- köszörülés;
- hulladék égetése, szabadtéren.

- 1) Tűzveszélyes tevékenységet **tilos** olyan helyen végezni, ahol az tüzet vagy robbanást, okozhat.
- 2) **A létesítmény területén** előzetes helyszíni szemle alapján **alkalomszerű tűzveszélyes tevékenység végzésére az igazgató, távollétében az igazgató helyettes adhat engedélyt.**
- 3) Az engedély kiadásakor a Szabályzat melléklete szerinti formanyomtatványt, mint írásos engedélyt kell a tevékenység megkezdése előtt 2 példányban kiállítani, melyet a munkát (tevékenységet) végző személynek kell átadni, aki köteles azt a tevékenység folytatása alatt magánál tartani, a benne foglaltakat maradéktalanul betartani.
- 4) A tevékenység befejezése után az engedélyt kiállítónak visszaadni, jelezve ezzel azt, hogy a tűzveszélyes tevékenységet befejezte, a helyszínt és a környezetet tűzvédelmi szempontból átvizsgálta, minden olyan körülményt megszüntetett, amely tüzet okozhat. Az engedélyt a tűzoltóság képviselőjének kérésére fel kell mutatnia. A létesítmény területére kiadott alkalomszerű tűzveszélyes tevékenységre szóló engedélyeket két évig a tűzvédelmi iratok között meg kell őrizni.

### **A tevékenység végzéséhez szükséges feltételek, szabályok:**

- 1) Állandó jellegű tűzveszélyes tevékenységet csak tűzvédelmi követelményeknek megfelelő, erre acélra alkalmas helyen szabad végezni. Alkalmas hely az: ahol éghető épületszerkezetek nincsenek beépítve a tevékenység közelében, és nincs olyan éghető anyag elhelyezve, tárolva, ami a tevékenységtől meggyulladna.
- 2) Alkalomszerű tűzveszélyes tevékenységet akkorv égeznek, ha a tűzveszélyes tevékenységet nem az arra kijelölt tűzvédelmi követelményeknek megfelelő helyen végzik. pl.: az irodában hegesztenek.
- 3) Alkalomszerű tűzveszélyes tevékenységet „ELŐZETESEN ÍRÁSBAN MEGHATÁROZOTT FELTÉTELEK,„ alapján szabad végezni.
- 4) A feltételek megállapítása a munkavégzésre közvetlenül utasítást adó, a munkát végző személyek tevékenységét közvetlenül irányító személy feladata, ha nincs ilyen személy, a munkát végző kötelezettsége.
- 5) A munkát közvetlenül irányító személy köteles ellenőrizni a munkát végző személyek tűzvédelmi szakvizsga-bizonyítványának meglétét, érvényességét,ha az a tevékenység végzéséhez

szükséges feltétel. Hiányosság esetén a munkavégzésre való utasítás nem adható ki, valamint a tűzveszélyes tevékenység nem kezdhető meg.

- 6) A külső vállalkozás vagy vállalkozó által végzett tűzveszélyes tevékenység feltételeit a tevékenység helye szerinti létesítmény vezetőjével vagy megbízottjával egyeztetni kell, aki azt szükség esetén a helyi sajátosságokkal köteles kiegészíteni.
- 7) Az alkalmoszerű tűzveszélyes tevékenységre vonatkozó feltételeknek tartalmazniuk kell a tevékenység időpontját, helyét, leírását, a munkavégző nevét és – tűzvédelmi szakvizsgálóhoz kötött munkakör esetében - a bizonyítvány számát, valamint a vonatkozó tűzvédelmi szabályokat és előírásokat.
- 8) Tűzvédelmi szakvizsgálóhoz kötött tűzveszélyes tevékenységet csak érvényes tűzvédelmi szakvizsgálóval rendelkező, egyéb tűzveszélyes tevékenységet a tűzvédelmi szabályokra, előírásokra kioktatott személy végezhet.
- 9) A tűzveszélyes környezetben végzett tűzveszélyes tevékenységhez a munka kezdetétől annak befejezéséig, a munkavégzésre közvetlenül utasítást adó, a munkát végző személyek tevékenységét közvetlenül irányító személy, ha nincs ilyen személy, akkor a munkát végző – szükség esetén műszeres–felügyeletet köteles biztosítani.
- 10) A tűzveszélyes tevékenységhez a munkavégzésre közvetlenül utasítást adó, a munkát végző személyek tevékenységét közvetlenül irányító személy, ha nincs ilyen személy, akkor a munkát végző, valamint a tevékenységet végző magánszemély, az ott keletkező tűz oltására alkalmas tűzoltó felszerelést, készüléket köteles biztosítani.
- 11) Engedély csak egy alkalomra, legfeljebb egy nap időtartamra adható. Ugyanazon a helyen történő huzamosabb idejű tűzveszélyes tevékenység végzése esetén, ha a körülményekben változás nem következik be több napra is engedélyezhető tűzveszélyes tevékenység végzése. Ezekben az esetekben az engedélyt kiállítónak a napi munka megkezdése előtt meg kell győződnie a körülmények, feltételek állandóságáról. Változás esetén új engedélyt kell kiállítani. Amennyiben a tűzveszélyes tevékenység az engedélyben meghatározott időpontig nem lett befejezve, úgy az engedély meghosszabbítását vagy új engedélyt kell kérni. Külső vállalkozó esetén a fentiek a külső vállalkozó feladatai.
- 12) A tűzveszélyes tevékenység befejezése után a munkát végző személyek a helyszínt és annak környezetét tűzvédelmi szempontból kötelesek átvizsgálni és minden olyan körülményt megszüntetni, ami tüzet okozhat. A munkavégzésre közvetlenül utasítást adó, a munkát végző személyek tevékenységét közvetlenül irányító személynek, ha nincs ilyen személy, akkor a munkát végzőnek a munkavégzés helyszínét át kell adni tevékenység helye szerinti létesítmény vezetőjének vagy megbízottjának. Az átadás-átvétel időpontját az engedélyen fel kell tüntetni és aláírással igazolni kell.

#### **Külső (idegen) vállalkozó által végzett munkák tűzvédelmi szabályai:**

- 1) A vállalkozó számára a munkaterületet biztosítani kell.
- 2) A munkaterület átadásakor tájékoztatást kell adni a tűzvédelemmel kapcsolatos elvárásokról, a tűzjelzés lehetőségéről.
- 3) Meg kell mutatni a közelben lévő tűzvédelmi eszközöket, és azok kezelését ismertetni kell.
- 4) Ismertetni kell a munkaterülethez tartozó közművek nyitó-és zárószervevényeinek helyét.
- 5) A vállalkozó tűzvédelemmel kapcsolatos feladatait és felelősségét a vállalkozási szerződésben, munkamegbízásban célszerű rögzíteni.

### VIII. TŰZVÉDELMI OKTATÁSSAL KAPCSOLATOS FELADATOK

Minden munkavállalót tűzvédelmi oktatásban kell részesíteni annak érdekében, hogy azok a munkakörükkel, tevékenységükkel kapcsolatos tűzvédelmi ismereteket a foglalkoztatásuk megkezdése, munkába állításuk előtt elsajátítsák, a tűz esetén végzendő feladataikat és a követendő magatartást megismerjék. A munkavállalók rendszeres továbbképzéséről, tűzvédelmi ismereteik bővítéséről tűzvédelmi oktatás formájában gondoskodni kell.

#### **Tűzvédelmi oktatás esedékessége:**

##### Alapoktatás:

-melyben az új belépő munkavállalót kell részesíteni munkába állítása előtt

##### Ismétlődő oktatás:

-melyben már a foglalkoztatásban lévő munkavállalót kell évente egy alkalommal részesíteni;

##### Soron kívüli oktatás:

-melyben azt a munkavállalót kell részesíteni, aki munkakört változtatott vagy 6 hónapot meghaladóan távol volt. Soron kívüli oktatást kell tartani egy esetleges tüzeset után, valamint ha új tűz vagy robbanásveszélyes készülék, gép, berendezés, technológia kerül alkalmazásra.

**Az oktatás megtartásáról, az érintettek meghatározásáról az igazgató gondoskodik a piacfelügyelő és a tűzvédelmi feladatokat ellátó személy bevonásával;** Pótoktatásban kell részesíteni az ismétlődő, illetőleg a soron kívüli oktatásról hiányzó munkavállalókat. **A munkavállalók számára oktatás megtartását legalább felső szintű tűzvédelmi képesítésű személynek kell elvégezni. (tűzvédelmi megbízott).**

#### **Oktatással kapcsolatos feladatok:**

- 1) A tűzvédelmi oktatásról, továbbképzésről jegyzőkönyvet vagy tűzvédelmi oktatási naplót kell vezetni, melyet az oktattal alá kell íratni.
- 2) Minden munkavállalót a Munka megkezdése előtt a tűzvédelmi szabályzat anyagából tűzvédelmi oktatásban kell részesíteni, évente egy alkalommal részére tűzvédelmi továbbképzést kell tartani.
- 3) Az oktatás során a munkavállalóval ismertetni kell:
  - A Tűzvédelmi Szabályzat munkavállalókra vonatkozó előírásaira,
  - A tűzjelzési kötelezettségére, módjára,
  - A távbeszélő fővonalú telefonkészülék helyére,
  - Dohányzási szabályok megismerésére,
  - Tűz-és robbanásveszély lehetséges okaira, azok megelőzését biztosító intézkedésekre,
  - Megelőző tűzvédelmi rendelkezésekre, a munkahelyen és közelében lévő anyagok, eszközök tűzveszélyességére,
  - A tűzoltás módjára, lehetőségeire, munkahelyen elhelyezett tűzvédelmi eszközök, készülékek, berendezések használatára, kezelésére, - tűzjelző berendezés, tűzoltókészülék használata -
  - Áramtalanítási, gázlezárási lehetőségekre,
  - Tűz esetén követendő magatartásra, személy-és anyagmentésre vonatkozó előírásokra,
  - Közlekedési utak rendjére, az üzemi kijáratokra, menekülési út és kiürítési lehetőség biztosítására,
  - A tűzvédelmi szabályok megszegésének következményeire.

**Tűzvédelmi szakvizsgához kötött tevékenységek:**

A tűzvédelmi szakvizsgára kötelezetteket a jelenleg hatályos **45/2011 (XII. 7.) BM** rendelet előírásai határozzák meg. Ennek megfelelően a szakvizsgára kötelezettekről nyilvántartást kell vezetni, illetőleg a szakvizsgák lejártát követően a kötelezett személyeknek újból vizsgát kell tenni. **A tűzvédelmi szakvizsga érvényessége 5 év.** Az a munkavállaló, aki a munkaköréhez szükséges tűzvédelmi ismeretekkel, illetve a szükséges szakvizsgával nem rendelkezik az adott munkakörben, az adott tevékenységgel nem foglalkoztatható annak megszerzéséig.

**Az Intézménynél jelenleg ilyen munkakörű munkavállaló nincs foglalkoztatva.**

## IX. MUNKAVÁLLALÓK TŰZJELZÉSSEL, TŰZOLTÁSSAL, MŰSZAKI MENTÉSSEL KAPCSOLATOS FELADATA

### I. Alapelvek

- A keletkező tüzek szempontjából a legfontosabb az első néhány perc, mert ekkor még elég kicsi a tűz ahhoz, hogy a rendelkezésre álló eszközökkel lokalizáljuk, vagy eloltuk.
- A tűzoltásban, az emberi élet és az anyagi javak mentésében mindenki köteles külön felhívás nélkül részt venni.
- A tűzoltásvezető utasításait mindenki köteles végrehajtani.

### II. Feladatok tűz esetén

- A létesítmény területén keletkezett tüzet vagy annak közvetlen veszélyét elsősorban **Vas Vármegyei Katasztrófavédelmi Igazgatóság Műveletet irányításra** vagy Központi Általános segélyhívóra (**Tel: 112**), akadályoztatás esetén a rendőrségnek vagy a mentőszolgálatnak, késelem nélkül be kell jelenteni. A tűzoltóság közreműködése nélkül eloltott, illetőleg az emberi beavatkozás nélkül megszűnt tüzet is késelem nélkül be kell jelenteni a **Szombathelyi Katasztrófavédelmi Kirendeltségnek**.
- A létesítményben keletkezett tűz jelzése, a bent tartózkodók (ügyfelek, árusítók, vásárlók..stb) riasztása **tűzjelző rendszerre kötött** hang-és fényjelzővel, illetve élő szóval történhet.
- **Telefonon történt tűzjelzés esetén a tűzjelzésnek az alábbiakat kell tartalmaznia:**
  - ✓ A tüzeset, káreset pontos helyét, címét (irányítószám, település, utca, házszám, létesítmény megnevezése.)
  - ✓ Mi ég, milyen káreset történt, mi van veszélyeztetve
  - ✓ Emberélet van-e veszélyben
  - ✓ A jelzésadó nevét, a jelzésre használt távbeszélő számát
- A „riasztás” elhangzása után az épületet – **tűzszakaszt, veszélyzónát** – el kell hagyni, a szabadban biztonságos helyen kell gyülekezni, majd az irányító személy intézkedéseinek megfelelően cselekedni, illetve a helyzetből fakadóan az oltást azonnal megkezdeni. Az épületből való kivonulást fegyelmezetten kell végrehajtani a helyiségekben elhelyezett **irányfények, és a csarnokokban elhelyezett kijelölt menekülési útvonalakat tartalmazó alaprajz, valamint** a szabadba vezető ajtók igénybevételeivel. **Elsődleges szempont a veszélyeztetett tűzszakaszból, épületrészből az életmentés!** A munkavállalók kötelesek megkezdeni a tűzoltását a rendelkezésre álló tűzoltó eszközökkel, felszerelésekkel a helyszínen tartózkodó **munkahelyi vezető** irányításával. **A főbb feladatok a kiürítés után: a veszélyforrások kiküszöbölése, a fokozottan tűz – és robbanásveszélyes anyagok, gázok és gázpalackok eltávolítása, valamint a tűzoltóság tájékoztatása a főbb veszélyekről.** A biztonsági szolgálat feladata a tűzoltóság létesítménybe történő bejutásának biztosítása, valamint a biztonsági szolgálatnál lévő Tűzriadó Terv, alap-és helyszínrajzok átadása a kikergetett tűzoltók számára.

**A sérült személyeket elsősegélyben kell részesíteni.**

- Égési sérülést tiszta hideg vízzel folyamatosan hűteni kell.
- A sérült testrészeiről a ruhadarabokat NE próbáljuk eltávolítani.
- Személyi sérülés esetén azonnal értesíteni kell a mentőszolgálatot a 112-es segélyhívó telefonszámon

### III. Tűzeset utáni feladatok

- A tűzesettel érintett területet le kell zárni.
- A helyszínt a tűzvizsgálat befejezéséig változatlanul kell hagyni.
- A helyszínt a tűzoltóság kiérkezéséig egy embernek legalább egy tűzoltó készülékkel a keze ügyében őrizni kell. A tűzvizsgálójának a kért adatok átátadni, munkáját elősegíteni.
- Hasonló esetek megelőzésére szükséges intézkedéseket megtenni.

Tűz vagy annak közvetlen veszélye észlelésekor a veszélyeztetett gép, berendezés, épület áramtalanítását, vezetékes gáz jelenléte esetén az épületek gázvezeték főcsapjának lezárását el kell végezni lehetőleg a tűz oltásának megkezdése előtt. Áramtalanítás elvégzése nélkül a tűz oltásához vizet felhasználni **tilos!** A tűz oltását a létesítmény munkavállalói kötelesek ellenszolgáltatás nélkül közvetlen részvételükkel, adatok közlésével, az intézmény eszközeinek, felszereléseinek, anyagainak rendelkezésre bocsátásával elősegíteni, továbbá a helyszínre érkező tűzoltás vezető erre irányuló felhívását maradéktalanul teljesíteni, valamint a tapasztaltakról tájékoztatni. A tűzjelzés lehetőségét állandóan biztosítani kell. A fővonalis távbeszélő telefonkészülék mellett a tűzoltóság **(105)** és a központi segélyhívót **(112)** fel kell tüntetni.

## **X. MELLÉKLETEK**

- Visszatérő feladatok, felülvizsgálatok (1.sz.melléklet)
- Engedély feltételek,(minta) (2.sz.melléklet)
- Tűzvédelmi oktatási napló tartalma (3.sz.melléklet)
- Kiürítés számítások és 50 főnél nagyobb befogadóképességű helyiségek tűzvédelmi előírásai (4.sz.melléklet)
- Tűzriadó Terv (5.sz.melléklet)

## FELÜLVIZSGÁLATOK, TŰZVÉDELMI FELÜLVIZSGÁLATOK

A tevékenységi körével összefüggésben a gazdálkodó szervezetnek gondoskodnia kell a tűzvédelmi felülvizsgálatok elvégzéséről. Ezek építmények, szabadterek, berendezések biztonságát, a tűzoltótechnikai eszközök, felszerelések mindenkori működőképességét szolgálják.

### **Az építmények villamos hálózatát tűzvédelmi szempontból felül kell vizsgálni:**

A villamosberendezés használatbavételét követően a berendezés üzemeltetője,

- a) 300 kilogrammnál vagy 300 liternél nagyobb mennyiségű fokozottan tűz- vagy robbanásveszélyes osztályba tartozó anyag gyártására, feldolgozására, tárolására, felhasználására szolgáló helyiség vagy szabadter esetén legalább 3 évenként,
- b) egyéb esetben legalább 6 évenként a villamos berendezés tűzvédelmi felülvizsgálatát elvégezteti, és a tapasztalt hiányosságokat a minősítő iratban a felülvizsgáló által meghatározott határnapig megszüntetteti, melynek tényét hitelt érdemlő módon igazolja.

### **A tűzvédelmi felülvizsgálat szempontjából a naptári napot kell figyelembe venni.**

A telep- vagy működési engedélyhez, bejelentéshez kötött átalakítás vagy rendeltetésváltás során a helyiségben, épületben elhelyezett villamos berendezéseken a berendezés üzemeltetője a tűzvédelmi felülvizsgálatot elvégezteti, ha az új rendeltetéshez a jogszabály gyakoribb felülvizsgálatot határoz meg. A villamos berendezések tűzvédelmi felülvizsgálata, a berendezés minősítése a létesítéskor érvényes vonatkozó műszaki követelmény szerint történik.

A felülvizsgálat része a villamos berendezés környezetének értékelése és a hely robbanásveszélyes zónabesorolásának tisztázása.

A felülvizsgálat kiterjed azokra a hordozható berendezésekre is, amelyeket az üzemeltető nyilatkozata szerint a technológiából adódóan rendszeresen használnak.

### **Az elektrosztatikus feltöltődés és kisülés elleni védelem időszakos tűzvédelmi felülvizsgálata:**

Az elektrosztatikus feltöltődés elleni védelem megfelelő, ha a tervezést, létesítést, üzemeltetést és karbantartást a vonatkozó műszaki követelmény szerint végzik, és az elektrosztatikus feltöltődés elleni védelmet a felülvizsgálatot követően a felülvizsgáló megfelelőnek minősíti.

A felülvizsgálat elvégzése kötelező

- a) az üzembehelyezés előtt,
- b) az átalakítás, bővítés után,
- c) tűzesetet követően,
- d) a technológia változása után vagy
- e) a meglévő építmény, szabadter elektrosztatikus védelmén legalább 3 évente, ha gyártó, telepítő a műszaki leírásban, dokumentációban vagy a telepítési technológiai dokumentációban nem rendelkezik ennél rövidebb időtartamról.

### **Az elektrosztatikus feltöltődés és kisülés elleni védelem időszakos tűzvédelmi felülvizsgálat a szempontjából a naptári napot kell figyelembe venni.**

### **Villámvédelem felülvizsgálata**

A nem norma szerinti villámvédelem hatálya alá tartozó építmények, szabadterek esetében a villámvédelem felülvizsgálatát

- a) a létesítést követően az átadás előtt,
- b) az OTSZ-ben előírt időszakonként vagy
- c) a villámvédelem vagy az építmény átalakítását, bővítését és a vonatkozó műszaki követelményben foglalt különleges eseményt követően kell elvégezni.

A nem norma szerinti meglévő villámvédelem időszakos felülvizsgálatát a létesítéskor érvényben lévő vonatkozó műszaki követelménynek megfelelően kell végezni.

A nem norma szerinti meglévő villámvédelmi berendezést, ha jogszabály másként nem rendelkezik, tűzvédelmi szempontból

- a) a 300 kg vagy 300 l mennyiségnél több fokozottan tűz- vagy robbanásveszélyes osztályba tartozó anyag gyártására, feldolgozására, tárolására szolgáló helyiséget tartalmazó, ipari vagy tárolási alaprendeltetésű építmény vagy szabadterület esetén legalább 3 évenként,
- b) egyéb esetben legalább 6 évenként,
- c) a villámvédelem (LPS és SPM) vagy a védett épület vagy építmény minden olyan bővítése, átalakítása, javítása vagy környezetének megváltozása után, ami a villámvédelem hatásosságát módosíthatja,
- d) sérülés, erős korrózió, villámcsapás valamint minden olyan jelenség észlelése után, amely károsan befolyásolhatja a villámvédelem hatásosságát, felül kell vizsgálatni és a tapasztalt hiányosságokat a minősítő iratban meghatározott határnapig meg kell szüntetni, melynek tényét hitelt érdemlő módon igazolni kell.

A norma szerinti villámvédelemről szóló műszaki követelmény hatálya alá tartozó villámvédelemmel ellátott építmények, szabadterek esetében a villámvédelem felülvizsgálatát

- a) a létesítés során, a később eltakarásra kerülő részek eltakarása előtt,
- b) a létesítést követően az átadás előtt,
- c) az OTSZ 18.mellékletben foglalt táblázatban előírt időszakonként és
- d) a villámvédelem vagy az építmény átalakítását, bővítését és a vonatkozó műszaki követelményben foglalt különleges eseményt követően kell elvégezni.

**A villámvédelmi felülvizsgálat szempontjából a naptári napot kell figyelembe venni.**

**A felülvizsgálatokon feltárt hiányosságokat az üzemeltetőnek meg kell szüntetni és a javításokról jegyzőkönyvet kell készíteni!**

### **Tűzvédelmi berendezések és egyéb készülékek, felszerelések:**

#### **Tűzoltó készülék:**

A létesítmények védelmére az 54/2014. (XII.5.) BM rendelettel előírásai alapján tűzoltó készüléket kell készenlétbe tartani.

Az a MSZ-EN-3 típusú tűzoltó készülékeket évente, felül kell vizsgálatni tűzvédelmi szakvizsgálóval rendelkező szakemberrel és (ha szükséges, akkor) javítani kell. A tűzoltó készüléket használat után javítani, ellenőrizni kell. **Az üzemeltető az MSZ-EN-3 típusú tűzoltó készüléket negyedévente köteles szemrevételezéssel ellenőrizni.**

A tűzoltó készülékek ellenőrzése:

Negyedévente ellenőrizni kell:

- a) a tervezett telepítési (készletléti) helyen vannak-e,
- b) rögzítése biztonságos-e,
- c) láthatóak-e,
- d) a készülékkel szemben állva a magyar nyelvű használati utasítás olvasható-e
- e) a használata nem ütközik-e akadályba,
- f) valamennyi nyomásmérő vagy jelzőműszer működőképes,
- g) hiánytalan, szakszerű szerelvényekkel el van látva,
- h) fém vagy műanyag plombája, zárópecsétje, karbantartást igazoló címkéje, a karbantartó szervezet OKF azonosító jele sértetlen-e,
- i) karbantartása esedékes-e,
- j) készletléti helyét jelölő biztonsági jel látható, felismerhető-e és
- k) állapota kifogástalan, üzemszerű-e.

A készletléthez tartásra kötelezettnek kell gondoskodni a hiányosságok kijavításáról, és a tűzvédelmi szabályzathoz kapcsolva dokumentálni kell. A készletléthez tartónak biztosítani kell, hogy a tűzoltó készülékek és a hajtóanyagpalackok karbantartása megtörténjen. A készletléthez tartónak számítani kell arra, hogy a karbantartási és újratöltési eljárások a megelőző tűzvédelmi intézkedések hatékonyságát időlegesen csökkenthetik. A helyszínen nem javítható készülékek pótlásáról gondoskodni kell. Ha a készletléthez tartó az ellenőrzés során hiányosságot észlel, gondoskodik annak megszüntetéséről.

A szén-dioxiddal oltó és a hajtóanyagpalack kivételével a tűzoltó készülékek és alkatrészek élettartama nem haladhatja meg a 20 évet. A felülvizsgálatra érkező szakembert kísérelővel kell ellátni. A kísérelő kötelessége, hogy minden készletléthez tartott tűzoltó készüléket, a területen található egyéb tűzvédelmi berendezést-tűzcsapokat–az ellenőrnek megmutasson.

A tűzoltó készülékek selejtezéséről a tulajdonos gondoskodik.

#### Tűzoltó vízforrások:

A tűzoltó-vízforrások üzemképességéről, megközelíthetőségéről, fagy elleni védelméről, az előírt rendszeres ellenőrzések, karbantartások, javítások és nyomáspróbák (ezen alcím vonatkozásában a továbbiakban együtt: felülvizsgálat) elvégzéséről az oltóvíz hálózat üzemben tartásáért felelős szervezet gondoskodik.

A felülvizsgálatot - a falitűzcsapszekrényeknek a felelős személy általi szokásos ellenőrzését kivéve - tűzoltóvízforrások felülvizsgálatára vonatkozó érvényes tűzvédelmi szakvizsga bizonyítvánnyal rendelkező személy végezheti.

A felülvizsgálat alapján feltárt hiányosságok megszüntetéséről az oltóvízhálózat üzemben tartásáért felelős szervezet gondoskodik, amely a meghibásodott tűzoltóvízforrások és azok szerelvényeinek javítására, szükség esetén cseréjére azonnal intézkedik.

Az oltóvízhálózat üzemben tartásáért felelős szervezet a tűzoltóvízforrásokról tűzvédelmi üzemeltetési naplót vezet. A napló vezetése a felülvizsgálatot végző személy kötelessége.

Az ellenőrzés során szemrevételezéssel meg kell vizsgálni:

- a) a tűzoltó-vízforrások kötelező jelzőtábláinak meglétét, adatai helyességét és épségét,
- b) az előírt feliratok, jelzések, használati utasítások meglétét, olvashatóságát,
- c) a (szabadtéri) tűzoltóvízforrásoknak az év minden szakában tűzoltógépjárművel történő megközelíthetőségét,
- d) a szerelvények hozzáférhetőségét,
- e) a szerelvények épségét,
- f) a korrózió elleni védelem épségét, esetleges víz szivárgási jelek meglétét.

Beépített tűzjelző berendezés:

A beépített tűzjelző berendezés üzemeltetéséről és karbantartásáról tűzvédelmi üzemeltetési naplót kell vezetni.

A naplót az utolsó bejegyzéstől számított legalább öt évig meg kell őrizni.

A napló vezetését csak a beépített tűzjelző és beépített tűzoltó berendezés működésére kioktatott személyek végezhetik.

A beépített tűzjelző és beépített tűzoltó berendezés kezelési utasítását és az üzemeltetési naplót meg kell őrizni és a hatóság részére ellenőrzéskor be kell mutatni.

Az üzemeltető által a beépített tűzjelző berendezés központja (távkielző, távkezelő egység) felügyeletével és kezelésével megbízott személy vagy szolgáltató a berendezés működésének vizsgálata kapcsán **naponta** ellenőrzi, hogy

- a) ha a berendezés nincs nyugalmi helyzetben, akkor a kijelzett hibát az üzemeltetési naplóba bejegyezték-e, és, ha a hiba szakképzett beavatkozást igényel - nem a hálózat időleges kimaradásáról van szó -, értesítették-e a jogosult személyt,
- b) az előző nap bejegyzett hibára történt-e megfelelő intézkedés,
- c) a tűzjelző központ valamennyi állapotjelzője működik-e.

Ha az állandó felügyelet távfelügyeleten keresztül valósul meg, az előző bekezdés szerinti napi üzemeltetői ellenőrzés kiváltható automatikus ellenőrzéssel, ha automatikus ellenőrző rendszer a berendezés állapotáról jelzést küld állandó felügyelet részére.

Az üzemeltetői ellenőrzést végző személy **negyedévente** ellenőrzi

- a) az előző bekezdésben foglaltak betartását,
- b) hogy történtek-e az épület használatában, technológiájában, kialakításában olyan változások, amelyek befolyásolják a tűzjelző berendezés működését, különösen az automatikus érzékelők érzékelési képességét, a kézi jelzésadók hozzáférhetőségét, a hangjelzők hallhatóságát és
- c) hogy a jelzések beazonosítására vonatkozó kimutatások, rajzok rendelkezésre állnak-e, a grafikus megjelenítő eszköz üzemképes-e.,
- d) hogy a tűzvédelmi üzemeltetési naplót folyamatosan vezetik-e,
- e) hogy a felügyeletet ellátók részt vettek-e megfelelő oktatáson,
- f) hogy a nyomtatók működéséhez szükséges eszközök, anyagok (papír, festék, festékszalag) rendelkezésre állnak-e.

A felülvizsgálatok és karbantartások között, rendszeres és rendkívüli felülvizsgálatok vannak.

A rendszeres felülvizsgálatok célja a tűzjelző berendezés megfelelő működőképességének normál körülmények között történő ellenőrzése. Rendkívüli felülvizsgálatot kell végrehajtani

- a) tüzeset után,
- b) téves riasztás esetén, kivéve, ha annak konkrét fizikai oka a helyszínen azonnal a téves riasztást követően egyértelműen megállapítható,
- c) a berendezés meghibásodása esetén,
- d) a berendezés változtatása esetén,
- e) hosszú üzemszünet után, amelynek időtartama meghaladta a fél évet, vagy
- f) új karbantartóval kötött szerződés után.

Az üzemeltető kijelöl a tűzjelző berendezés megfelelő működésének, a személyi, környezeti és műszaki feltételek ellenőrzésére egy személyt (a továbbiakban: felelős személy), és biztosítja az előírt ellenőrzések megtartását, továbbá az ellenőrzések során feltárt hiányosságokat megszünteti.

Az üzemeltető biztosítja a rendszeres és rendkívüli felülvizsgálat és karbantartás megtartását, továbbá a feltárt hiányosságokat megszünteti. A felelős személy a meghatározott időszakonként szükséges ellenőrzéseket végrehajtja és a tapasztaltak figyelembevételével a hiányosságokat az intézkedésre jogosult vezető felé igazolt módon írásban jelzi.

#### Beépített hő- és füstelvezető, légutánpótló berendezések:

Az üzemeltetői ellenőrzés célja és feladata a hő- és füstelvezető rendszer általános állapotának, működőképességének, illetve az esetleges sérülések szemrevételezéssel történő vizsgálata, majd dokumentálása.

A hő- és füstelvezető rendszer működését esetlegesen akadályozó tényezők feltárása, majd dokumentálása. (Pl.: szerkezet előtti tárolás, dekoráció, installáció elhelyezése, tetőn utólag elhelyezett nyitást akadályozó szerkezetek.)

A hő- és füstelvezető rendszer létesítéskori állapotát befolyásoló olyan átalakítások feltárása, majd dokumentálása, amelyek hatással lehetnek a rendszer működésére. (Pl.: helyiség átalakítások, funkcióváltás, tárolási magasság változása.)

A hő- és füstelvezető rendszer működésének és karbantartásának akadálytalan biztosítása érdekében a nyílászárnyak nyitási területén a nyitott nyílászárnytól karbantartási célból 0,5 m távolság meglétének ellenőrzése, biztosítása.

A hő- és füstelvezető rendszerrel kapcsolatos előírt feliratok, jelzések meglétének ellenőrzése.

Az üzemeltetői ellenőrzést **negyedévente** kell elvégezni.

Az ellenőrzés során szemrevételezéssel meg kell vizsgálni:

- a) a természetes hő- és füstelvezető/légutánpótló szerkezet megfelelően nyithatók-e,
- b) az ajtajainak önműködő csukó-szerkezete sértetlen, csukódása megfelelően biztosítható,
- c) a gépi működtetésű hő- és füstelvezető/légutánpótló szerkezeteket (pl. kupolák; vezérelt ablakok, ajtók; elszívó, befúvó ventilátorok) működtető eszközök jelölése ép, sértetlen, felismerhető, hozzáférhető;
- d) a gépi működtetésű szerkezetek energiaellátása biztosított-e.

A hő- és füsttelleni védelem működési zavarának észlelése esetén a rendkívüli karbantartásról gondoskodni kell. Az üzemeltetés, a kezelés és a karbantartás, valamint az ellenőrzés vonatkozásában a kivitelező vagy a gyártó kezelési utasítását kell irányadónak tekinteni.

#### Tűzgátló nyílászárók:

Az üzemeltető az OTSZ szerinti rendszerességgel köteles ellenőrizni, ellenőriztetni az épület tűzgátló nyílászáróit. Az üzemeltetői ellenőrzést **havonta** kell elvégezni.

Az ellenőrzés során szemrevételezéssel meg kell vizsgálni :

- a) az üzemszerűen nyitva tartott (pl. mágnestartóval) tűzgátló ajtó esetén az önműködő csukódást biztosító szerkezet működőképes-e, megfelelően működik-e;
- b) az ajtószárnyak megfelelően becsukódnak-e, a csukássorrend szabályozó (ha van) biztosítja-e a megfelelő becsukódást;
- c) az üzemszerűen csukva tartott tűzgátló ajtó csukódása megfelelően biztosított-e, nyitott állapotból elengedve, külső rásegítés nélkül becsukódik-e;
- d) az ajtószárnyakon, vagy az ajtótokon van-e olyan elváltozás, sérülés, amely a szerkezet működőképességét akadályozza;
- e) A tűzszakaszhatáron elhelyezett tűzgátló ajtókon az ajtó önműködő csukódásának biztosítására felhívó felirat vagy jelzés olvasható, illetve nem sérült.

#### Pánikzár, vészkijárat zár, vészkijárat biztosító rendszer:

Az üzemeltetői ellenőrzést minden rendezvény előtt, de legalább **negyedévente** kell elvégezni.

Az ellenőrzés során szemrevételezéssel meg kell vizsgálni:

- a) a vészkijárat ajtó szabadon megközelíthető-e;
- b) az ajtót nyitó eszköz illetve jelölése látható-e, hozzáférhető-e;
- c) a vészkijáraton, pánikzáron a működtetést akadályozó sérülés van-e;
- d) a nyitó eszköz alkalmazásával az ajtó teljes szélességében nyitható-e (próbával).

Biztonsági világítás, kívülről vagy belülről megvilágított menekülési jelek:

Az üzemeltetés során az alábbi dokumentumok képezik az ellenőrzés, felülvizsgálat, karbantartás alapját:

- a) a biztonsági világítási rendszer megvalósult állapotát rögzítő dokumentáció, a lámpatesteket, biztonsági jelzéseket feltüntető alaprajzokkal,
- b) tápellátás dokumentumai,
- c) gyártói üzemeltetési/karbantartási utasítás.

Az ellenőrzést végző személy az üzemeltetői ellenőrzés során **negyedévente** szemrevételezéssel ellenőrzi:

- a) a lámpatestek rögzítettségét, észlelhetőségét, a menekülési irányjelzések meglétét, helyességét,
- b) központi tápellátású rendszer esetén a tápellátás kábelezésének sértetlenségét, rögzítettségét,
- c) a kijelzők, állapotjelzések alapján a működőképességet.

**A létesítményben az alábbi dokumentációkat kell nyilvántartani:**

- Telephelyengedély,(fénymásolat)
- Építésiengedélyek (fénymásolat)
- Használatbavételi engedélyek
- Gépi berendezések tűzvédelmi megfelelőségi igazolásai
- Tűzvédelmi Szabályzat
- Tűzvédelmi szakvizsgálóhoz kötött tevékenységekről kimutatás /tűzvédelmiszakvizsganyilvántartás/
- Tűzoltó eszközök, felszerelések üzemeltetési naplói /tűzoltó készülék, tűzoltó vízforrás/
- Tűzvédelmi oktatási napló
- Villámvédelmi felülvizsgálati jegyzőkönyv
- Erősáramú villamos berendezések felülvizsgálati jegyzőkönyv
- Érintésvédelmi felülvizsgálati jegyzőkönyv
- Biztonsági és menekülési útirányjelző rendszer üzemeltetési napló
- Tűzgátló nyílászárók üzemeltetési napló
- Hő-és füstelvezető, légpótló berendezés üzemeltetési napló
- Beépített tűzjelző berendezés üzemeltetési napló
- Pánikzár, vészkijárat zár, vészkijárat biztosító rendszer üzemeltetési napló
- Gázfogyasztók, tüzelőberendezés időszakos felülvizsgálatok

Együtt: Villamos Biztonsági Felülvizsgálat /VBF/
---

A felülvizsgálatok elvégzéséért, a feltárt hiányosságok megszüntetésére való intézkedés megtételért **az igazgató** a felelős. A felülvizsgálatok jegyzőkönyveit, okmányait **az igazgató** vagy az általa megbízott személy őrzi, és köteles azokat a tűzvédelmi hatósági ellenőrzés idejére biztosítani.

## ALKALOMSZERŰ TŰZVESZÉLYES TEVÉKENYSÉG, MUNKAVÉGZÉS ELŐZETESEN MEGHATÁROZOTT ÍRÁSBELI FELTÉTELEI

Engedélyt

kiadó:.....Az  
54/2014 (XII.5.) BM rendelettel kiadott Országos Tűzvédelmi Szabályzat 184. §(3) bekezdése, valamint a  
20.....év.....hó.....napján megtartott helyszíni szemle alapján engedélyt adok az alábbiak  
szerint:

Munkavégzéskezdete: 20..... év.....hó.....nap.....órától

Munkavégzésvége: 20..... év.....hó.....nap.....óraig

**Megjegyzés:** Az engedély maximális érvényességi ideje: 1 nap.

A tevékenység megnevezése, pontos leírása:

.....  
.....  
.....  
.....  
.....  
.....

A munkavégzésre közvetlenül utasítást adó/ a munkát végző személyek tevékenységét közvetlenül  
irányító személy neve, beosztása (amennyiben van ilyen személy):

.....  
.....  
.....

### **Vonatkozó tűzvédelmi szabályok, előírások, feltételek:**

A tűzveszélyes tevékenységhez a munkavégzés helyén az alábbi tűzoltó felszerelést, készüléket  
biztosítom:

porral oltó  CO2oltó  habbal oltó  gázzal oltó  vízzel oltó

Darabszám:.....Oltásteljesítmény:.....

Egyéb felszerelés: .....

A hatályos Országos Tűzvédelmi Szabályzatban foglaltakra figyelemmel, valamint a 20.....év.....hó.....nap megtartott helyszíni szemle alapján, a biztonságos munkavégzés érdekében, az alábbi feltételeket, tűzvédelmi szabályokat, előírásokat határozom meg:	
<b>Tárgyi Munka során szükséges feltétel</b>	<b>Alkalmazás szükséges</b>
<input type="checkbox"/> Tűzvédelmi szakvizsga szükséges	igen / nem
<input type="checkbox"/> A környezetben éghető anyag eltávolítása	igen / nem
<input type="checkbox"/> Gyúlékony padozat védelméről gondoskodni	igen / nem
<input type="checkbox"/> Az el nem távolítható anyagokat nem éghető, megfelelő hőszigetelő anyaggal letakarni	igen / nem
<input type="checkbox"/> A szinteken az áttöréseket leellenőrizni	igen / nem
<input type="checkbox"/> A fali és padlónyílásokat, áttöréseket lefedni	igen / nem
<input type="checkbox"/> A munkaterületet tűzálló paravánnal lekeríteni	igen / nem

SZOMBATHELY VÁROSI VÁSÁRCSARNOK  
SZOMBATHELY, HUNYADI U. 5-7. TŰZVÉDELMI SZABÁLYZATA

<input type="checkbox"/> A fal vagy mennyezet ellentétes oldalán lévő éghető anyagot eltávolítani, védelméről gondoskodni	igen / nem
<input type="checkbox"/> Alaptevékenység korlátozása	igen / nem
<input type="checkbox"/> A tűzveszélyes tevékenység figyelemmel kísérése a szomszédos helyiségekben	igen / nem
<input type="checkbox"/> A tűzvédelmi berendezés (pl.tűzjelző) részleges kikapcsolása	igen / nem

**Tűzvédelmi szakvizsga szükséges:** igen / nem

A munkát végzők neve, beosztása:	alíírása <sup>3</sup>	Tűzvédelmi szakvizsga bizonyítvány száma, érvényességi ideje	Az előzőek meglétét, érvényességét ellenőrző neve, beosztása, aláírása

Kelt, ....., .....év.....hó.....nap

.....

engedély kiadó személy aláírása

**Az alkalmoszerű tűzveszélyes tevékenységet külső szervezet végzi:** igen / nem

Amennyiben IGEN, az egyeztetés során a tevékenység helye szerinti létesítményvezetője/megbízottja a tevékenységgel kapcsolatosan az alábbi kiegészítő tűzvédelmi előírásokat határozza meg:

.....  
 .....  
 .....  
 .....  
 .....

Kelt, ....., .....év.....hó.....nap

.....

**létesítmény megbízottja**

A Munka befejezését jelentő személy neve, beosztása, a Munka befejezésének pontos időpontja (év,hónap,nap,óra,perc):.....

.....

A munkaterület és közvetlen környezete ellenőrzésének időpontjai, tapasztalatai:

.....  
.....

Az alkalomszerű tűzveszélyes tevékenység befejezését tudomásul vettem, a tűzveszélyes tevékenység befejezése után a munkaterület átadás-átvétele megtörtént:

....., .....év.....hó.....nap.....óra.....perc

.....

**munkaterületet (helyszínt) átadó**

.....

**létesítmény megbízottja**

**Az érintett munkaterület átadás-átvételétől követő ellenőrzés a helyszín átadásától számított 1 óra múlva:**

.....,.....év.....hó.....nap.....óra perc

A Munka terület és közvetlen környezete ellenőrzésének tapasztalatai:

.....  
.....

.....

**létesítmény megbízottja**

---

<sup>3</sup> Alulírott nyilatkozom, hogy az engedélyben felsorolt feltételeket, előírásokat tudomásul veszem, a munkavégzéshez szükséges berendezést a tevékenység megkezdése előtt leellenőriztem, a tűzoltó készülékek, felszerelések használatát, valamint a tűzjelzés helyi lehetőségét ismerem. A munkavégzés befejezése után a területet tűzvédelmi szempontból leellenőrzöm, a munkavégzés befejezését a munkavégzésre közvetlenül utasítást adó/a munkát végző személyek tevékenységét közvetlenül irányító személy felé jelzem.

## KIÜRÍTÉS SZÁMÍTÁSOK ÉS AZ 50 FŐNÉL NAGYOBB BEFOGADÓKÉPESSÉGŰ HELYISÉGRE VONATKOZÓ ELŐÍRÁSOK

A Városi Vásárcsarnok 50 főnél nagyobb befogadóképességű helyisége az I. és II. számú csarnok.

**A vásárcsarnok helyiségeinek valamennyi menekülési ajtója a menekülés irányába nyílik! A kiürítésszámítással meghatározott az I. számú csarnok esetében 610 fős, míg a II. számú csarnok esetében 438 fős létszámokat a létesítmény helyiségeiben túl lépni tilos! A létszámokat a tűzriadó terv rajzain fel kell tüntetni!** A vásárcsarnok használatakor valamennyi menekülésre igénybe vett ajtó egy mozdulattal történő nyithatóságát teljes szélességben biztosítani kell! A csarnokok üzemeltetése során folyamatosan ellenőrizni kell, hogy az ajtók teljes szélességben nyithatóak legyenek, a szabadba vezető ajtókhoz vezető közlekedők legalább az ajtó nyílásával megegyező szabad közlekedést biztosítson! **Felelős a Vásárcsarnok Igazgatója!**

### **I.számú tűzszakasz:**

#### **Földszinti csarnokterület kiürítése:**

Elérési távolsággal vizsgálva: A csarnok két utcafronti homlokzatán lévő 7 db ajtón hagyható el.

A kétszárnyú ajtók mindkét szárnyának nyithatóságát feltételezve – pánikvasalat, egy mozdulattal nyitható mindkét szárny-az összesített szabad nyílás szélesség 15m.

Befogadóképesség a csarnokhoz csatlakozó üzletekkel együtt vizsgálva **610fő**.

Szükséges szabad nyílásszélesség minden megkezdett 50 főre 0,6m, azaz 7,8m.

Kiürítési idő az ajtók áteresztőképessége alapján  $610/(41,7*15) = 0,98$  perc < mint a megengedett 1,5perc.

Valamely ajtó elérésig legfeljebb 35-36m úthosszt kell megtenni, ami < mint a megengedett 45m. Ajtó szabad nyílásszélesség szempontjából a maximális befogadóképesség:  $15/0,6 = 25 \times 50 =$  **1250fő Csarnok terület melletti üzletek és piactér kiürítése: (virágpiaç)**

Elérési távolsággal vizsgálva: A kis üzletek az átadó pultokon keresztül kialakított kijáratokon át a csarnokirányába, illetve a főbejárat irányába hagyhatók el. A legnagyobb úthossz 37m, ami < mint a megengedett 45m. Az épületrész 5 szabadba nyíló ajtón keresztül hagyható el.

Összesített szabad nyílásszélesség egy-egy szárny nyithatóságát feltételezve 5,2 m, melyek áteresztőképessége a megengedett kiürítési idő alatt  $5,2*41,7*1,5=325$  fő.

Az épületrész befogadó képessége az alapterületeket – vásárlói terület – és TvMI által meghatározott  $0,5\text{fő}/\text{m}^2$  létszámsűrűséget alapul véve  $377,06*0,5=$  **189fő**.

### **II. sz. önálló épületrész kiüríthetőségének vizsgálata:**

Elérési távolsággal vizsgálva: A csarnok két homlokzaton összesen 5 db ajtón hagyható el. A kétszárnyú ajtók mindkét szárnyának nyithatóságát feltételezve – pánikvasalat, egy mozdulattal nyitható mindkét szárny -az összesített szabad nyílásszélesség 10,6m.

Befogadóképesség- $403\text{fő} + \text{két csatlakozó önálló üzlet } 20+15\text{fő}=35\text{fő}$  –összesen **438fő**.

Szükséges szabad nyílásszélesség minden megkezdett 50 főre 0,6m, azaz 5,4m.

Kiürítési idő az ajtók áteresztőképessége alapján  $438/(41,7*10,6) = 0,99$ perc < mint a megengedett 1,5 perc. Valamely ajtó elérésig legfeljebb 36-37 m úthosszt kell megtenni, ami < mint a megengedett 45m. Ajtó szabad nyílásszélesség szempontjából a maximális befogadóképesség:  $10,6/0,6=17,66(17) \times 50=$  **850fő**

## TŰZRIADÓ TERV

### SZOMBATHELY VÁROSI VÁSÁRCSARNOK

Szombathely, Hunyadi János u. 5-7. szám alatti létesítményre.

1. Tűz esetén a csarnokok földszinti területéről valamennyi homlokzaton kialakított nyílászárón lehet közvetlenül szabadba menekülni, távozni.
2. A létesítmény területén keletkezett tüzet az észlelő személy azonnal köteles a tűzjelző kézi jelzésadójának benyomásával vagy tűzilármával (kiabálással) társai tudomására hozni. A tüzet észlelő személy a tűz tudomására jutását követően a legközelebbi telefonkészülekről vagy mobiltelefonról, a létesítmény bármely helyiségéből vagy szabadtérről a 112-es telefonszámon tűzjelzést kell adni a tűzoltóság felé.
3. A létesítményben tartózkodó emberek a jelzéssel egyidőben megkezdik a menekülést a közösségi tereken elhelyezett alaprajzok, menekülési utak, biztonsági irányfények igénybevételével.
4. **A tűzjelzésnek tartalmaznia kell:**
  - A tüzeset,káreset pontoshelyét(címét),
  - Miég, milyen káreset történt, mivan veszélyeztetve,
  - Emberéletvan-e veszélyben,
  - A tűz nagysága, terjedési iránya,
  - A jelző személy nevét, a tűzjelzésre használt távbeszélő számát.
5. **Ha a tűz épületben keletkezett:**

Az égő épület elhagyása, **elsődleges az életmentés!** A tűzoltósághoz történő tűzjelzés megtétele után a **piacfelügyelő, illetve annak távollétében az adminisztrációs dolgozók, árusok, vásárlók illetve a szolgálatban lévő biztonsági őrök** „riasztása”, hogy az égő épületet hagyják el. A **piacfelügyelő, illetve annak távollétében az adminisztrációs dolgozók, árusok, biztonsági őrök is** segítik a **vásárlók** menekítését. Elsődlegesen a tüzeset közelében történő személyek, illetve a felső szintről, irodákból történő menekítést kell végrehajtani (hő-és füst felfelé áramlik).

Az épületet elhagyva **az adminisztrációs dolgozók, árusok, biztonsági őrök és a vásárlók, szabadtéren** kijelölt helyen gyülekeznek.
6. **A tűzriadó alkalmával minden dolgozó, ott tartózkodó személy köteles:**
  - az épületet a körülményekhez képest nyugodtan, pánik nélkül **a legrövidebb menekülési útvonalon elhagyni, illetve a benttartózkodók menekítését segíteni. A legközelebbi kijáráshoz vezető utat ismerni, tűzriadó alkalmával (amennyiben nem arra van a tűz) arra menekülni.**
  - ha a tűz mérete és terjedésének gyorsasága engedi, a készenlétben tartott tűzoltó készülékekkel, **áramtalanítást követően a falitűzcsapról** a tűz oltását megkezdni, a tűz terjedését akadályozni,
  - Az égő épület áramtalanításáért felelős: a helyszínen tartózkodó piacfelügyelő. Helye a főépületben lévő villamos fogadóhelyiség.
  - Az épület gázmentesítéséért felelős(ek): a létesítményben tartózkodó biztonsági

személyzet tagjai. Helye a főépületben a Szent Márton utca felőli lépcsőház mellett lévő gázmérő helyiség.

- A rendfenntartásáért felelős(ek): a létesítményben tartózkodó **biztonsági személyzet és piacfelügyelő.**
- Ha sérülés történt az elsősegély nyújtásért és a mentők értesítéséért felelős(ek): a létesítményben tartózkodó biztonsági **személyzet és piacfelügyelő.**
- A tűzoltásban való közreműködés: A tűzoltóság kiérkezéséig tűzoltásért felelős(ek) a létesítményben tartózkodó biztonsági **személyzet és piacfelügyelő.**
- A tűz oltását késedelem nélkül – az adott helyzetnek megfelelően– meg kell kezdeni.
- **Tilos és életveszélyes** bármilyen villamos berendezés feszültségmentesítés nélküli, továbbá tűzveszélyes folyadék (**étolaj,alkohol**) tüzésének vízzel történő oltása.
- A tűz oltását - amíg az életveszély nélkül lehetséges – megszakítás nélkül folytatni kell. Arra kell törekedni, hogy a tűzterjedését megakadályozzák. Ezt tehetik **a bérlők az üzletükben készenlétben tartott** tűzoltó készülék használatával, illetve a közös tereken elhelyezett tűzoltó készülékekkel a biztonsági szolgálat, valamint az éghető anyag eltávolításával.
- A tűzoltóság kiérkezése után a további teendőket **a tűzoltásvezető határozza meg.**

Főbb veszélyforrások:

A létesítmény fő veszélyforrása az I-es és II-es csarnok üzleteiben, árusító pavilonjaiban lévő propán-bután gázzal üzemelő sütő-főző és hősugárzó berendezések.

**PB gázzal üzemelő tüzelő-fűtő berendezéseket használnak:**

- **Az I-es számú csarnokban évszaktól függetlenül folyamatosan a lángossütő pavilonban és a hús és pecsenyesütő üzletekben.**
- **Más jellegű üzletekben, árusító helyeken, ruha, divatáru, régiség, stb. őszi-téli évszakokban fűtés céljából.**

**Magatartási szabályok tűz esetén a PB-gázpalackkal rendelkező tüzelő-, fűtő-, melegítőberendezésekre vonatkozóan:**

- Tűz esetén **a PB-gázpalackkal** működő berendezések, fűtőkályhák üzemeltetését, működtetését azonnal meg kell szüntetni, a gázt **el kell zárni! Még akkor is, ha a tűz más bérleményben keletkezett.** Tartalék gázpalack az üzlethelyiségben, pavilonban, illetve azok helyiségeiben nem tárolható. A tűz oltását tűzoltó készülékkel kell megkezdeni.
- **Tűz esetén a palackokat a tűzből vagy a tűzzel veszélyeztetett területről el kell távolítani.** Ha ez nem lehetséges, akkor a palackok veszélyes mértékű felmelegedését védett helyről történő folyamatos hűtéssel kell megakadályozni.
- A gázpalackot az elzárást követően a biztonsági előírások betartása mellett, arra alkalmas szerszámmal le kell szerelni a gázüzemű berendezésről. A gázpalackot a helyiségből szabadba kell kivinni, majd a gázpalackot el kell szállítani, amennyiben ez nem lehetséges az őrzéséről gondoskodni kell.

**Palacktűz és robbanás esetén az üzemeltető a következő szervezeteket köteles értesíteni:**

- tűzoltóságot,
- az illetékes Kormányhivatal Magyar Kereskedelmi Engedélyezési Hivatalát,

- az illetékes Kormányhivatal Munkavédelmi Főosztályát, személyi sérülés esetén,
- a töltővállalatot.

**Jelentős anyagi kár és/vagy személyi sérülés esetén értesíteni kell:**

- mentőszolgálatot,
- rendőrkapitányságot.

A tűzoltóság megérkezésekor tájékoztatást kell adni a gázpalackok jelenlétéről, azok darabszámáról, fajtájáról és elhelyezkedésükről. A tűzbe került, megégett, felületén felhevült vagy használat közben egyéb módon sérült palackokat elkülönítetten kell kezelni. Ezekről a gázpalackokról gyári számuk szerint nyilvántartást kell készíteni. Az üzemeltető a sérült palackokat a töltővállalatnál vagy cseretelepén a nyilvántartással együtt, azokkal egyezően köteles leadni.

**A gázpalackot sérültnek kell tekinteni, és a továbbiakban nem használható ha:**

- legalább 1m magasságból kemény talajra(kő,beton,aszfalt) esett,
- égésnyomok látszanak rajta,
- éles bemetszésű sérülése vagy horpadása van,
- a szállítójárművet közlekedési baleset érte,vagy
- átalakítás nyomai észlelhetők rajta.

Az üzemeltetés során keletkezett sérülésekről az illetékes **töltővállalatot, cseretelepet** tájékoztatni kell. A palackot káros mechanikai (**különösen ütés és dobás**) és kémiai hatásoktól védeni kell. Amennyiben másutt keletkezett tűz veszélyeztetné a gázpalackokat, úgy akkor a veszélyeztetett területről el kell távolítani azokat. A védelembe helyezett gázpalackok felügyeletét biztosítani kell.

**PB gáz balesetek megelőzése:**

**Gázzzivárgás esetén a teendők:**

- Meg kell szüntetni a szivárgást,
- A szivárgó palackot el kell távolítani,
- Robbanás megelőzése végett dohányzásra és nyílt lángra vonatkozó előírásokat be kell tartani,
- A területen autóval közlekedni, azt elindítani, illetve leállítani tilos!
- Gázzzivárgásból bekövetkezett robbanást a legtöbb esetben tűz is követi. A tűz oltásánál, mentésnél a többi tüzesethez hasonlóan kell eljárni.

**Palacktűz veszélyei, teendők ilyen esetekben:**

- Hőhatás következtében túlmelegedés lép fel és a palack szétrobbanhat, ezért a palackot folyamatosan hűteni kell!
- Amennyiben nem sikerül a tüzet eloltani, akkora palackot illetve a környezetét vízzel locsolva védett helyről kell hűteni.
- Általában 4 percen belül lehet és szabad a palacktűz oltását megkísérelni!

A tűzriadó tervet **évente egy alkalommal gyakorolni kell**, melynek tényét és eredményét jegyzőkönyvben **dokumentálni kell**. A **gyakorlás célja, hogy az épületet, tűzszakaszokat kiürítsék, illetve tűz esetén teendő feladatok megbeszélése**. A tűzriadó terv része a helyszínrajz, a szintenkénti alaprajz, melyeket a létesítmény **csarnokaiban ki kell helyezni, ezzel is biztosítva az épület elhagyásának lehetőségét (menekülési útvonal) és annak szöveges leírását vagy olyan**

**kivonatát, amely az adott helyiség, épület biztonságos elhagyásának irányáról, módjáról tájékoztatást ad. A rajzon jelölni kell a tűzoltó készülékeket, fali tűzcsapokat, tűzeseti főkapcsolót, külső közterületi tűzcsapokat, a kiürítési útvonalakat, illetve az 50 főnél nagyobb befogadó képességű helyiségek maximális befogadóképességét (az I. számú csarnok esetében 610 fő, míg a II. számú csarnok esetében 438 fő). A tűzriadó terv egy-egy példányát állandóan hozzáférhető helyen kell elhelyezni (biztonsági szolgálat, igazgatói iroda). A tűzriadó terv egy példányát szükség esetén a kiérkező tűzoltó egységek vezetőjének (tűzoltásvezető) a beavatkozás könnyítése végett át kell adni! A létesítmény I-es és II-es tűzszakasz maximális befogadóképessége 300 főnél nagyobb, ezért tűzriadó tervet kell a létesítményre vonatkozóan készíteni!**

**Vízszerezési helvek:**

**A létesítmény oltóvíz ellátása az épület északi oldalán a Szent Márton utca felől a csarnokoktól tömlőfektetési útvonalon mért 100 méteren belül közterületen lévő 4 db föld feletti, illetve az épület déli oldalán a Zrínyi Ilona utca felől 3db föld feletti, valamint a Nádor u. 6. szám előtti szintén közterületen lévő 1db föld feletti tűzcsapról biztosított.**